



MINISTÈRE DU PLAN  
ET DU DÉVELOPPEMENT  
  
RÉPUBLIQUE DU BÉNIN

08 BP 755 Cotonou  
Tél.: +229 21 30 02 54  
contact@developpement.gouv.bj  
www.developpement.bj

**DIRECTION GENERALE DE LA PROGRAMMATION ET DU SUIVI DES INVESTISSEMENTS PUBLICS**

**Direction du Suivi des Investissements Publics**

# **RAPPORT ANNUEL D'EXECUTION DU PROGRAMME D'INVESTISSEMENTS PUBLICS, GESTION 2017**

Juin 2018



## Table des matières

<b>SIGLES ET ABREVIATIONS.....</b>	<b>IV</b>
<b>LISTE DES TABLEAUX ET DES GRAPHIQUES .....</b>	<b>VIII</b>
<b>LISTE DES TABLEAUX.....</b>	<b>VIII</b>
<b>LISTE DES GRAPHIQUES .....</b>	<b>VIII</b>
<b>RESUME EXECUTIF.....</b>	<b>IX</b>
<b>INTRODUCTION .....</b>	<b>1</b>
<b>I. METHODOLOGIE .....</b>	<b>2</b>
<b>I.1- COLLECTE DES INFORMATIONS .....</b>	<b>2</b>
<b>I. 2- Gestion des informations collectées.....</b>	<b>2</b>
<b>I.3- REDACTION .....</b>	<b>3</b>
<b>I.4- VALIDATION .....</b>	<b>3</b>
<b>II. PRESENTATION DU PORTEFEUILLE ACTIF DE L'ETAT, GESTION 2017 .....</b>	<b>4</b>
<b>II.1- PREVISIONS .....</b>	<b>4</b>
<b>II.2- COMPARAISON DES PREVISIONS DU PIP, GESTIONS 2016 ET 2017 .....</b>	<b>5</b>
<b>II.3- EVOLUTION DES PREVISIONS DES INVESTISSEMENTS PUBLICS DE 2012 A 2017 (EN MILLIONS DE FCFA) .....</b>	<b>7</b>
<b>III. EXECUTION FINANCIERE .....</b>	<b>10</b>
<b>III.1- COMPARAISON DES REALISATIONS FINANCIERES AU 31 DECEMBRE 2016 ET 2017 .....</b>	<b>13</b>
<b>III.2- EVOLUTION COMPAREE DE L'EXECUTION FINANCIERE DU PIP DE 2016 A 2017 PAR SECTEURS .....</b>	<b>15</b>
<b>III.3- EVOLUTION DE L'EXECUTION FINANCIERE DE 2016 A 2017 .....</b>	<b>16</b>
<b>III.4- DEPENSES D'INVESTISSEMENTS REALISEES HORS PIP ET HORS CADRAGE AU 31 DECEMBRE 2017 .....</b>	<b>17</b>
<b>III.4.1-RESSOURCES ORDONNANCEES HORS PIP PAR MINISTERE .....</b>	<b>17</b>
<b>IV. REALISATIONS PHYSIQUES .....</b>	<b>22</b>
<b>IV-1 BILAN GLOBAL .....</b>	<b>22</b>
<b>IV.2-BILAN PAR MINISTERE.....</b>	<b>23</b>
<b>V. ANALYSES.....</b>	<b>27</b>
<b>VI. DIFFICULTES ET RECOMMANDATIONS.....</b>	<b>30</b>

<b>VI.1-DIFFICULTES .....</b>	<b>30</b>
<b>VI.1.1- DIFFICULTES D'ORDRE GENERAL .....</b>	<b>30</b>
<b>VI.1.2- DIFFICULTES SPECIFIQUES .....</b>	<b>31</b>
<b>VI.2-PRINCIPALES RECOMMANDATIONS.....</b>	<b>36</b>
<b>CONCLUSION.....</b>	<b>38</b>
<b>ANNEXES .....</b>	<b>39</b>
<b>ANNEXE 1 : POINT DES REALISATIONS PHYSIQUES.....</b>	<b>B</b>

## **SIGLES ET ABREVIATIONS**

<b>ABP</b>	Agence Bénin Presse
<b>AEV</b>	Adduction d'Eau Villageoise
<b>AFIC</b>	Agence Forestière Intercommunale
<b>AGETUR</b>	Agence d'Exécution des Travaux Urbains
<b>APD</b>	Aide Publique au Développement
<b>ARCEP</b>	Autorité de Régulation des Communications Electroniques et de la Poste
<b>BADEA</b>	Banque Arabe pour le Développement Economique en Afrique
<b>BID</b>	Banque Islamique de Développement
<b>BIDC</b>	Banque d'Investissement et de Développement de la CEDEAO
<b>BN CPT</b>	Budget National Contrepartie
<b>BN EXC</b>	Budget National Exclusif
<b>BOAD</b>	Banque Ouest-Africaine de Développement
<b>CAA</b>	Caisse Autonome d'Amortissement
<b>CCMP</b>	Cellule de Contrôle des Marchés Publics
<b>CDIP</b>	Centres de Documentation et d'Information Pédagogique
<b>CEDEAO</b>	Communauté Economique des Etats de l'Afrique de l'Ouest
<b>CENATEL</b>	Centre National de Télédétection et de suivi écologique
<b>CIEPP</b>	Cadre Institutionnel d'Evaluation des Politiques Publiques
<b>CNBU</b>	Commission Nationale Béninoise pour l'UNESCO
<b>CS</b>	Cour Suprême
<b>CSPEF</b>	Cellule de Suivi des Programmes Economiques et Financiers
<b>DAO</b>	Dossier d'Appel d'Offres
<b>DASPPP</b>	Direction de l'Analyse et de Synthèse des Performances des Projets et Programmes

<b>DDPD</b>	Direction Départementale du Plan et du Développement
<b>DEPOLIPO</b>	Déclaration de Politique de Population
<b>DGB</b>	Direction Générale du Budget
<b>DGFD</b>	Direction Générale du Financement et du Développement
<b>DGPSIP</b>	Direction Générale de la Programmation et du Suivi des Investissements Publics
<b>DNCMP</b>	Direction Nationale de Contrôle des Marchés Publics
<b>DPIP</b>	Direction de la Programmation des Investissements Publics
<b>DPP</b>	Direction de la Programmation et de la Prospective
<b>DSIP</b>	Direction du Suivi des Investissements Publics
<b>EDS</b>	Enquête Démographique et de Santé
<b>EMICoV</b>	Enquête Modulaire Intégrée sur les Conditions de Vie des ménages
<b>ENG.</b>	Engagement
<b>ETARB</b>	Equipe Technique d'Appui à la Réforme Budgétaire
<b>FAT</b>	Fonds d'Assistance Technique
<b>FCFA</b>	Franc de la Communauté Financière d'Afrique
<b>FEM</b>	Fonds Mondial pour l'Environnement
<b>FNGE</b>	Forum National sur la Gestion de l'Environnement
<b>FNUAP</b>	Fonds des Nations Unies pour la Population
<b>GiZ</b>	Coopération Allemande au Développement
<b>HAAC</b>	Haute Autorité de l'Audio visuelle et de la Communication
<b>IDA</b>	Association Internationale de Développement
<b>KFW</b>	Banque Allemande de Développement
<b>LDF</b>	Loi Des Finances
<b>MAEC</b>	Ministère des Affaires Etrangères et de la Coopération
<b>MAEP</b>	Ministère de l'Agriculture, de l'Elevage et de la Pêche

<b>MCP</b>	Micro Crédits aux Plus Pauvres
<b>MVDD</b>	Ministère du Cadre de Vie et de Développement Durable
<b>MDGL</b>	Ministère de la Décentralisation et de la Gouvernance Locale
<b>MDN</b>	Ministère de la Défense Nationale
<b>MEEM</b>	Ministère de l'Energie, de l'Eau et des Mines
<b>MEF</b>	Ministère de l'Economie et des Finances
<b>MEM</b>	Ministère des Enseignements Maternel et Primaire
<b>MENC</b>	Ministère de l'Economie Numérique et de la Communication
<b>MESRS</b>	Ministère de l'Enseignement Supérieur et de la Recherche Scientifique
<b>MESTFP</b>	Ministère des Enseignements Secondaire, Technique et de la Formation Professionnelle
<b>MICA</b>	Ministère de l'Industrie, du Commerce et de l'Artisanat
<b>MISP</b>	Ministère de l'Intérieur et de la Sécurité Publique
<b>MIT</b>	Ministère des Infrastructures et des Transports
<b>MJL</b>	Ministère de la Justice et de la Législation
<b>MPD</b>	Ministère du Plan et du Développement
<b>MS</b>	Ministère de la Santé
<b>MSp</b>	Ministère des Sports
<b>MTC</b>	Ministère du Tourisme et de la Culture
<b>MTFPAS</b>	Ministère du Travail, de la Fonction Publique et des Affaires Sociales
<b>OCS</b>	Observatoire du Changement Social
<b>OGP-PAM</b>	Office de Gestion des Projets du Programme Alimentaire Mondial
<b>OPEP</b>	Organisation des Pays Producteurs et Exportateurs de Pétrole
<b>Ord.</b>	Ordonnancement
<b>PAE</b>	Portefeuille Actif de l'Etat

<b>PAG</b>	Programme d'Actions du Gouvernement
<b>PAM</b>	Programme Alimentaire Mondial
<b>PAS</b>	Programme d'Action Stratégique
<b>PCC</b>	Plan de Consommation de Crédits
<b>PIP</b>	Programme d'Investissements Publics
<b>PNUD</b>	Programme des Nations Unies pour le Développement
<b>PPBS</b>	Programmation, Planification, Budgétisation et Suivi-Evaluation
<b>PPEA</b>	Programme Pluriannuel Eau et Assainissement
<b>PR</b>	Présidence de la République
<b>ProCCI</b>	Projet de Compétitivité et de Croissance Intégrée
<b>PSRRT</b>	Programme Spécial de Reboisement et de Restauration des Terres
<b>PTA</b>	Plan de Travail Annuel
<b>PTF</b>	Partenaires Techniques et Financiers
<b>SBEE</b>	Société Béninoise d'Energie Electrique
<b>SCRP</b>	Stratégie de Croissance pour la Réduction de la Pauvreté
<b>SIEF</b>	Système d'Information Ecologique et Forestier
<b>SIGFiP</b>	Système Intégré de Gestion des Finances Publiques
<b>SILP</b>	Suivi d'Impact Local Participatif
<b>TEED</b>	Taxe Exceptionnelle d'Equipement Douanier
<b>TEF</b>	Taux d'Exécution Financière
<b>TEP</b>	Taux d'Exécution Physique
<b>TTE</b>	Taxe Temporaire d'Equipement
<b>UGC</b>	Unité de Gestion et de Coordination de l'UNDAF
<b>UNDAF</b>	United Nations Development Assistance Framework (Plan Cadre des Nations-Unis pour l'Aide au Développement)
<b>UNFPA</b>	Fonds des Nations Unies pour la Population

## LISTE DES TABLEAUX ET DES GRAPHIQUES

---

---

### LISTE DES TABLEAUX

Tableau1 : Comparaison des PIP gestion 2016 et 2017 par source de financement (en milliers de FCFA) .....	6
Tableau2 : Comparaison des PIP gestion 2016 et 2017 par secteur de développement (en milliers de FCFA).....	6
Tableau3: Exécution financière par secteur à fin décembre 2017 (en milliers de FCFA).....	10
Tableau 4: Exécution financière par axe du PAG à fin décembre 2017 (en milliers) .....	12
Tableau 5: Tableau comparatif de l'exécution financière à fin décembre 2016 et 2017 par source de financement (en milliers de FCFA).....	14
Tableau n°6 : Comparaison de l'exécution financière, à fin décembre base ordonnancement, par secteurs du PIP de 2016 à 2017 (en milliers de FCFA).....	15

### LISTE DES GRAPHIQUES

Graphique 1: Répartition du PIP par sources de financement.....	4
Graphique 2 : Prévion du PIP gestion 2017 par AXE du PAG. ....	5
Graphique 3 : Evolution des prévisions des investissements publics de 2012 à 2017 (en milliards de FCFA).....	7
Graphique 4 : Evolution de la structure de financement du PIP de 2012 à 2017 par source de.....	8
financement .....	8
Graphique 5 : Evolution du PIP par grands secteurs de 2012 à 2017 .....	8
Graphique7 : Comparaison des exécutions financières base ordonnancement des PIP gestion 2016 et 2017 au 31 décembre par source de financement en milliers de francs CFA .....	15
Graphique 8 : Comparaison de l'exécution financière du PIP à fin 2016 et 2017 .....	17



## RESUME EXECUTIF

Les rapports périodiques sur l'état d'avancement du Programme d'Investissements Publics (PIP) représentent des bases d'appréciation des niveaux de réalisation des projets et programmes de développement au Bénin. Ils aident à la prise de décisions appropriées, pour apporter des solutions idoines aux insuffisances constatées, à la prévision et à l'engagement des citoyens pour l'amélioration de l'élaboration et de la mise en œuvre du PIP.

L'élaboration de ces rapports suit une approche méthodologique comportant quatre (04) étapes essentielles que sont : (i) la collecte des informations, (ii) la gestion des données, (iii) la rédaction et (iv) la validation.

## PREVISIONS

Le PIP gestion 2017 comprend **291** projets et programmes dont **93 nouveaux** pour un montant prévisionnel qui s'élève à **huit cent huit milliards trois cent dix-sept millions (808 317 000 000) FCFA**. Ce montant est presque le triple de celui de 2016 qui est de trois cent quarante-deux milliards deux cent quarante-un millions mille (342 241 001 000) FCFA.

La contribution attendue des Ressources Intérieures (BN) au financement des projets et programmes de développement est d'environ **575,317 milliards FCFA**, soit **71,17%** et celle des Ressources Extérieures est de **233,000 milliards FCFA**, soit **28,83%**. Il est noté une tendance haussière aussi au niveau du taux d'accroissement des Ressources Intérieures (**238,88%**) et de celui des Ressources Extérieures (**37,38%**) par rapport à 2016. Le niveau des investissements en 2017 est dû à l'ambition du Gouvernement de relancer durablement le développement économique et social du Bénin.

Toutefois, il est observé que le nombre de projets/programmes inscrits au PIP gestion 2017 est en baisse de **2,68%** par rapport à 2016 (299 projets/programmes). Cette diminution s'explique par la suppression ou la fusion de certains projets/programmes du portefeuille actif de l'Etat.

Sur la période 2012-2017, en ce qui concerne l'évolution de la structure du financement, l'analyse montre que les financements sur Ressources Intérieures et sur Ressources Extérieures ont connu diverses trajectoires avec des rythmes de variations opposées :

- pour les Ressources Intérieures, augmentation de **5,89** points de 2012 à 2013, diminution de **10** points de 2013 à 2015, augmentation de **8,02** points de 2015 à 2016, augmentation de **21,09** points de 2016 à 2017 ;

- pour les Ressources Extérieures, diminution de **5,89** points de 2012 à 2013, augmentation de **10** points de 2013 à 2015, diminution de **8,02** points de 2015 à 2016, baisse importante de **21,09** points de 2016 à 2017.

#### EXECUTION FINANCIERE

Au 31 décembre 2017, la performance financière enregistrée, base engagement (**44,17%**) ou ordonnancement (**32,71%**), est faible par rapport aux prévisions attendues (**100%**). Il ressort également qu'à la fin du quatrième trimestre 2017, plus des trois septièmes des prévisions ont pu être engagés et presque le tiers ordonnancé. Il s'ensuit un écart de **11,46 points**, entre les engagements et les ordonnancements. De façon spécifique, les Ressources Intérieures sont ordonnancées à **31,32%** et celles Extérieures à **36,14%**.

Au niveau des secteurs, l'analyse de l'exécution financière base ordonnancement révèle les taux ci-après : administration **48,02%** équivalant à une consommation de crédit de 45,605 milliards FCFA ; secteurs productifs **33,40%**, soit 148,629 milliards FCFA et secteurs sociaux **26,15%**, soit 70,182 milliards FCFA.

Par rapport aux axes du PAG, au 31 décembre 2017, l'axe 2 « Amélioration de la gouvernance » a enregistré le plus fort taux d'ordonnancement, qui s'affiche à **45,02%** correspondant, en terme nominal, à **47,001 milliards** FCFA. L'axe 3 « Assainissement du cadre macroéconomique et maintien de sa stabilité » le suit avec un taux d'exécution financière base ordonnancement de **39,07%** pour un montant de **0,299 milliards** FCFA. Ce dernier est suivi respectivement de l'axe 1 « Renforcement de la démocratie et de l'état de droit » avec un taux de **37,66%** pour un montant de **3,888 milliards** FCFA), de l'axe 4 « Amélioration de la croissance économique » avec un taux de **33,34%** pour un montant de **131,314 milliards** FCFA, de l'axe 6 « Renforcement des services sociaux de base et protection sociale » avec un taux de **30,90%** pour un montant de **47,789 milliards** FCFA, de l'axe 7 « Développement équitable et durable de l'espace national » avec un taux de **24,44%** pour un montant de **21,790 milliards** FCFA et de l'axe 5 « Amélioration des performances de l'éducation » pour un taux de **22,35%** et un montant de **12,335 milliards**.

## EXECUTION PHYSIQUE

A fin décembre 2017, le plus fort taux d'exécution physique (**78,08%**) est enregistré par le Ministère de la Décentralisation et de la Gouvernance Locale (MDGL) et le plus faible taux (**25,05%**) par le Ministère de l'Economie Numérique et de la Communication (MENC). Les ministères qui n'ont pas rendu disponible leurs taux d'exécution physique sont au nombre de **02**. Il s'agit du Ex-MSp et du MESRS.

Sur les **291** projets/programmes des **20** ministères et de la Présidence de la République, **43** projets possèdent des taux d'exécution physique strictement inférieurs à **25%** ; **76** projets présentent des taux compris entre **25%** et **50%** ; **81** présentent des taux compris entre **50%** et **75%** ; **69** affichent des taux compris entre **75%** et **100%** et **22** projets/programmes n'ont pas rendu disponibles leurs taux d'exécution physique.

Par ailleurs, il est noté que **neuf (09)** projets ont obtenu un taux d'exécution physique de **100%** à fin décembre 2017 ; ce qui représente **3,09%** de l'ensemble des 291 projets/programmes exécutés. Sur les 09 projets, **03** sont réalisés par le **MDGL**, **02** par **l'Ex-MEEM**, **01** par le **MS**, **01** par le **MDN**, **01** par le **MAEP** et **01** par le **MEMP**.

Cette situation pose de sérieuses préoccupations auxquelles il faille trouver des solutions. A cet effet, qu'est ce qui bloque certaines structures à ne pas fournir les informations nécessaires ? Quelles sont les contraintes majeures à lever pour avoir à temps les informations fiables auprès des structures concernées ?

## PRINCIPALES DIFFICULTES

Les difficultés rencontrées sont de deux ordres:celles liées à l'exécution du PIP et celles relatives à l'élaboration du rapport d'avancement.

### *Difficultés liées à l'exécution du PIP :*

- le retard dans la mise en œuvre effective des PTA ;
- la mise en place tardive des Unités de Gestion des Projets ;
- le non chargement des lignes de crédits ;

### *Difficultés liées à l'élaboration du présent rapport :*

- la transmission tardive à la DGPSIP des rapports d'avancement des projets programmes des ministères ;
- l'incomplétude des informations transmises : certains rapports exploités n'indiquent pas le taux d'exécution physique des projets et programmes suivant le canevas transmis ;

- le retard dans la mise à disposition des informations sur les Ressources Extérieures.

## **PRINCIPALES RECOMMANDATIONS**

Elles concernent quatre niveaux.

*A l'endroit de toutes les structures (ministères et institution de l'Etat) :*

- assurer le suivi régulier et rigoureux du PTA ;
- veiller à la mise en place dans la 1ère quinzaine du mois de janvier et au bon fonctionnement des Unités de Gestion des Projets/Programmes ;
- produire et transmettre, à temps, les rapports périodiques d'avancement du PIP au MPD.

*A l'endroit du Ministère du Plan et du Développement :*

- renforcer la capacité des ministères sur la méthodologie harmonisée du calcul du TEP ;
- veiller à la mise en place d'une plateforme intégrée de suivi des projets ;
- renforcer les capacités des acteurs en planification, programmation, suivi et évaluation des projets.

*A l'endroit du Ministère de l'Economie et des Finances :*

- veiller à l'ouverture à bonne date de la plateforme SIGFiP tout en maintenant les lignes de crédits chargées à hauteur des attentes ;
- veiller au décaissement de tous les montants ordonnancés en année n pour éviter leurs imputations en année n+1.

## INTRODUCTION

Tous les peuples et nations du monde aspirent au développement. Ce désir a sous-tendu, en 2000, 189 pays du monde dont le Bénin à adopter la déclaration du millénaire au terme de laquelle ils s'engagent « à faire du droit au développement une réalité et à mettre l'humanité entière à l'abri du besoin ». Ainsi, chaque pays, en fonction de l'évolution de ses ressources, de sa vision et des variables de l'environnement, définit sa stratégie de développement : croissance équilibrée ; déséquilibrée ; ou harmonisée.

Depuis décembre 2016, à travers son Programme d'Action du Gouvernement (PAG 2016-2021), le Bénin a réaffirmé l'option d'un développement équilibré et durable de son espace national. Ce choix exige la répartition des activités sur le territoire, la répartition entre investissements productifs et non productifs, la répartition entre investissements de capacité et investissements de substitution. Pour y arriver, il s'appuie sur un mécanisme rénové d'élaboration, de mise en œuvre et de suivi-évaluation des projets et programmes de développement.

Dans le cadre de l'exécution du PIP, le Ministère du Plan et du Développement (MPD) est responsabilisé pour élaborer des rapports trimestriels sur l'état d'avancement du PIP. Ces rapports sont des supports de suivi des niveaux d'évolution des projets et programmes de développement en cours d'exécution. Ils facilitent la prise de décisions appropriées pour parer les insuffisances et surmonter les difficultés notées dans la mise en œuvre des projets inscrits au Programme d'Investissements Publics (PIP).

De façon spécifique, l'élaboration desdits rapports d'exécution du PIP est confiée à la Direction Générale de la Programmation et du Suivi des Investissements Publics (DGPSIP) qui, conformément à ses attributions, est une structure transversale du MPD chargée, entre autres, de coordonner la mise en œuvre de tous les projets et programmes des ministères et institutions de l'Etat, de suivre l'exécution des projets de développement et d'assurer l'évaluation de leur efficacité, de leur efficience et de leur performance.

Le présent rapport s'articule autour des points ci-après :

- méthodologie de rédaction du rapport ;
- présentation du portefeuille actif de l'Etat, gestion 2017 ;
- point de l'exécution financière et physique ;
- analyse;
- difficultés et
- recommandations.

## I. METHODOLOGIE

La démarche retenue pour l'élaboration des rapports d'avancement comporte quatre phases :

- la collecte des informations ;
- la gestion des informations collectées ;
- la rédaction du rapport ;
- la validation du rapport.

### I.1-Collecte des informations

La DGPSIPa demandé aux ministères et institutions, les informations utiles à l'élaboration de ce rapport. A cet effet, les Directions de la Programmation et de la Prospective (DPP) des ministères et les Chargés de Suivi-Evaluation des Institutions ont transmis les rapports d'exécution de leurs PIP respectifs à fin décembre 2017.

La réalisation financière des projets et programmes est surtout analysée à partir des données collectées sur la période sous revue auprès d'autres acteurs de la chaîne de Planification, Programmation, Budgétisation et Suivi (PPBS) des investissements publics que sont la Direction Générale du Budget (DGB) via le SIGFiP et la Caisse Autonome d'Amortissement (CAA).

#### I.1.1- Informations requises de chaque ministère/institution

Il est fait obligation à chaque ministère ou institution concerné, de transmettre au MPD un rapport dont le contenu est structuré comme suit : i) présentation de la méthodologie de rédaction du rapport; ii) présentation du PIP de la structure ; iii) contexte d'exécution du PIP ; iv) présentation et analyse du point d'exécution financière du PIP du Ministère/Institution ; v) présentation et analyse du point d'exécution physique du PIP du Ministère/Institution ; vi) analyse du point d'exécution et vii) difficultés et recommandations.

#### I.1.2- Informations fournies par les ministères / institutions

La plupart des ministères et institution concernés par le PIP 2017 ont transmis, sous diverses formes à la DGPSIP, des informations relatives à l'exécution des projets et programmes contenus dans leurs portefeuilles. Le point des informations relatives aux réalisations physiques collectées auprès des dites structures est présenté en annexe 1 et celles des réalisations financières dans le tableau en annexe 2.

### I. 2-Gestion des informations collectées

Cette partie renferme : le dépouillement, le traitement et l'analyse des données. Le dépouillement des informations a consisté à recenser les documents transmis par ministère et à faire le point de leur contenu. En ce qui concerne le traitement, il a été procédé, dans un premier temps, à la saisie des données aussi bien sur les réalisations

physiques que financières et dans un second temps, à la conception des tableaux d'analyse prévus à cet effet. Les données saisies ont fait l'objet de vérifications.

### **I.3-Rédaction**

Elle se fonde sur les rapports analytiques des ministères, des données financières provenant de la CAA et du SIGFIP, des tableaux d'analyse conçus à l'interne, des informations documentaires et autres. L'équipe de rédaction de la Direction du Suivi des Investissements Publics (DSIP) utilise ces inputs pour élaborer le rapport provisoire. A la suite des amendements successifs des cadres de la DSIP, de la DGPSIP et des DPP, ce rapport provisoire est soumis à validation.

### **I.4- Validation**

C'est une étape qui consiste à présenter le rapport, en même temps, à tous les acteurs concernés, DPP des ministères, représentants du Ministère du Plan et du Développement et autres. Il est discuté et les amendements sont pris en compte.

## II. PRESENTATION DU PORTEFEUILLE ACTIF DE L'ETAT, GESTION 2017

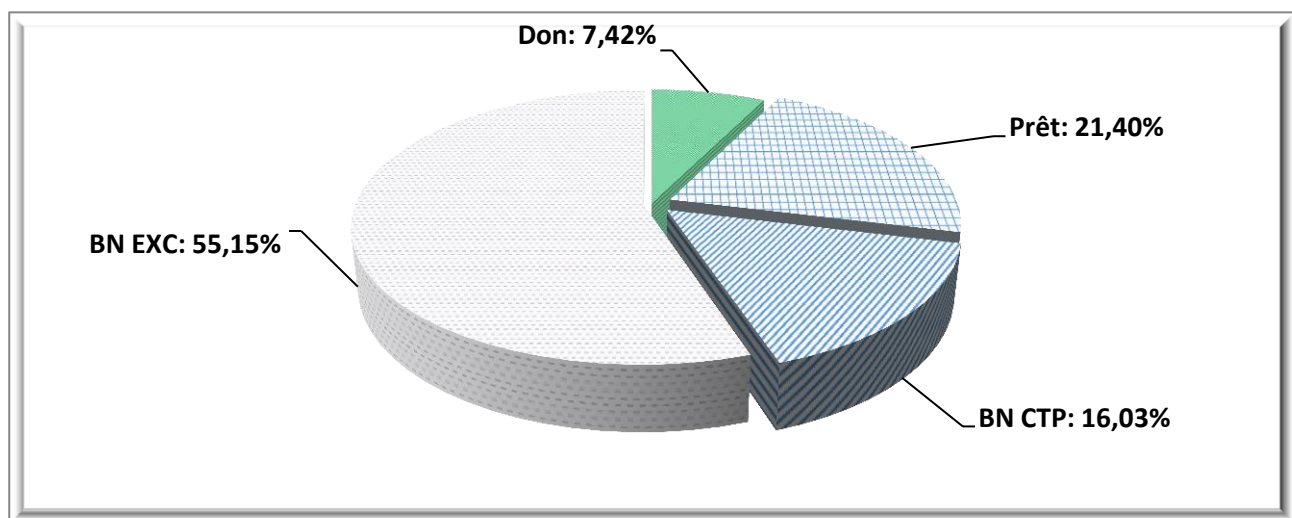
### II.1- Prévisions

Le PIP gestion 2017 comprend **291** projets et programmes dont **93 nouveaux** pour un montant prévisionnel de **huit cent huit milliards trois cent dix-sept millions (808317 000 000) de FCFA**.

La contribution attendue des Ressources Intérieures (BN), au financement des projets et programmes de développement est d'environ **575, 317** milliards FCFA soit **71,17%** et celle des Ressources Extérieures est **233,00** milliards FCFA soit **28,83%**.

Le montant prévisionnel des dons est de **60** milliards FCFA soit **7,42%** du montant total du PIP. Les prêts participent pour **173** milliards de FCFA soit **21,40%**.

**Graphique 1: Répartition du PIP par sources de financement**



Source : DGPSIP/MPD

Pour une meilleure gestion du portefeuille, le PIP est réparti en trois grands secteurs : secteurs productifs, sociaux et de l'administration.

Le secteur productif, d'un coût global de **444,984** milliards de FCFA, représentant **55,05%** du coût total du PIP, est constitué des sous-secteurs : rural, mines, industrie et commerce, services, eau et électricité, infrastructures puis artisanat et tourisme. La part du PIP attribuée au secteur social est évaluée à **33,20%**, soit un montant de **268,354 milliards**. Il regroupe l'éducation, la santé, l'habitat, l'environnement et les autres secteurs sociaux. Le montant alloué au secteur de l'administration s'élève à **94,978 milliards** pour un taux de **11,75%**.

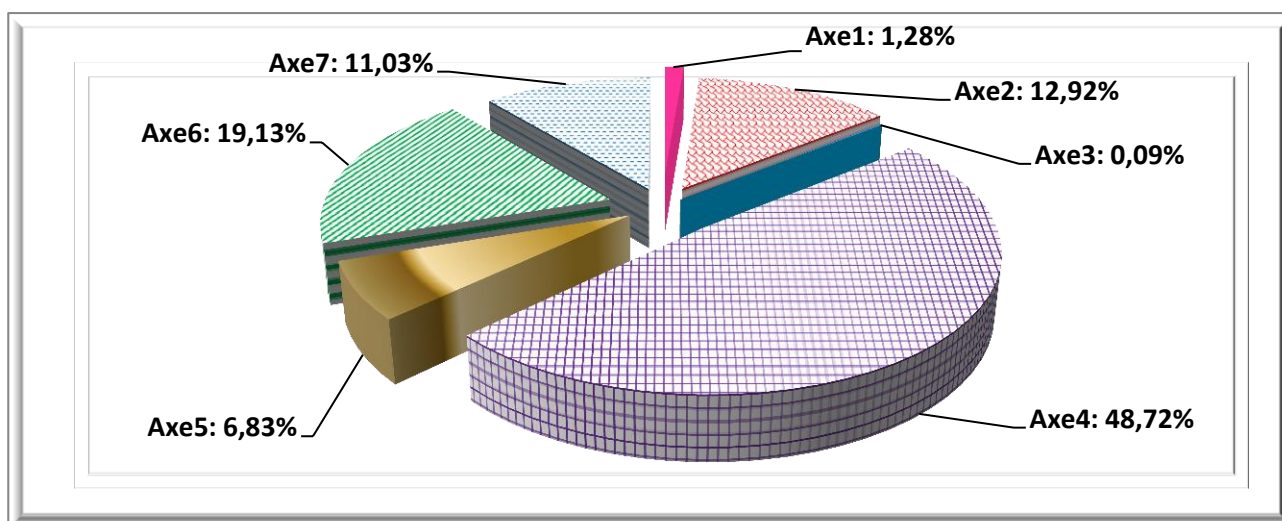
Le PIP prend en compte vingt (**20**) ministères et une (01) institution (Présidence de la République). Quatre ministères ont consommé environ les deux tiers (2/3) du montant total. Il s'agit de : MIT (**19,67% ou 158,985 milliards de FCFA**), Ex-MEEM (**18,07% ou 146,028 milliards de FCFA**), MCVDD (**17,85% ou 144,250 milliards de FCFA**) et le



MAEP (8,41% ou 67,99 milliards de F CFA).Chacune des parts du PIP reçues par les ministères restant et la Présidence de la République, est inférieure à 5%.

Se référant au Programme d'Action du Gouvernement (2016-2021), le PIP se décompose suivant 03 piliers (Consolidation de la démocratie, de l'Etat de droit et de la Bonne Gouvernance ; Amélioration des conditions de vie des populations et Engagement de transformation structurelle de l'économie) et 07 axes (Renforcement de la Démocratie et de l'Etat de droit ; Amélioration de la gouvernance ; assainissement du cadre macroéconomique et maintien de sa stabilité ; Amélioration de la croissance économique ; Amélioration des performances de l'éducation ; Renforcement des services sociaux de base et protection sociale et Développement équilibré et durable de l'espace national). Concernant le 1<sup>er</sup> pilier, les parts du montant total des prévisions par axe sont: axe 1 (1,28%)et axe 2 (12,92%). Quant au 2<sup>ème</sup> pilier, les prévisions allouées au niveau des axes sont: axe3 (0,09%), axe 4 (48,72%)et axe 5 (6,83%). Pour ce qui concerne le pilier 3, les parts de dotations allouées aux axes sont: axe 6 (19,13%) et axe 7 (11,03%). Il est remarqué que pour la gestion 2017, d'importantes ressources sont allouées aux axes 4 et 6.

**Graphique 2 : Prévision du PIP gestion 2017 par AXE du PAG.**



Source :DGPSIP/MPD

## II.2- Comparaison des prévisions du PIP, gestions 2016 et 2017

Par rapport à 2016 (299 projets/programmes), le nombre de projets inscrits au PIP gestion 2017 est en baisse de 2,68%. Cette diminution s'explique par la suppression ou la fusion de certains projets/programmes du portefeuille actif de l'Etat. Il convient de faire remarquer que le montant des prévisions de cette année est très considérable, presque le triple de celui de 2016.Cette augmentation est due à l'ambition du Gouvernement de relancer durablement le développement économique et social du Bénin. Cette tendance haussière s'observe aussi au niveau des Ressources Intérieures (238,88%), et des

Ressources Extérieures (**37,38%**). Il en est de même pour les prêts (**75,72%**). Par contre, les prévisions au niveau des dons ont baissé de **15,67%** par rapport à 2016.

**Tableau1 : Comparaison des PIP gestion 2016 et 2017 par source de financement (en milliers de FCFA)**

Sources de Financement	Prévisions 2016	Prévisions 2017	Poids prévision 2017 par rapport au Total Général(%)	Taux d'accroissement Prévisions de 2016 à 2017(%)
<b>Sources Intérieures (BN)</b>	169 768 751,00	575 317 000,00	71,17	238,88
<b>BN Exc</b>	102 864 555,00	445 776 745,00	55,15	333,36
<b>BN Cpt</b>	66 904 196,00	129 540255	16,03	93,62
<b>Sources Extérieures</b>	169 600 000,00	233 000 000,00	28,83	37,38
<b>Prêts</b>	98 454 646,00	173 000 000,00	21,40	75,72
<b>Dons</b>	71 145 354,00	60 000 000,00	7,42	-15,67
<b>Total Général</b>	<b>339 368 751,00</b>	<b>808317 000,00</b>	<b>100</b>	<b>138,18</b>

Source : DGPSIP/MPD

Le tableau n°2 ci-dessous présente le PIP gestion 2017 par secteur et son évolution de 2016 à 2017.

**Tableau2 : Comparaison des PIP gestion 2016 et 2017 par secteur de développement (en milliers de FCFA)**

Secteurs	Prévisions 2017	Prévisions 2016	Poids prévision 2017 par rapport au Total Général (en %)	Evolution de 2016 à 2017(en %)
Rural	76 493 548,00	31 165 557,00	9,46%	145,44%
<b>Mines</b>	<b>31 095 000,00</b>	<b>944748,00</b>	<b>3,85%</b>	<b>3191,35%</b>
<b>Industrie et Commerce</b>	18 037 092,00	14 707123,00	3,11%	22,64%
<b>Services</b>	<b>17 097 456,00</b>	<b>14443197,00</b>	<b>2,12%</b>	<b>18,38%</b>
Eau et électricité	125 220 400,00	41 639 579,00	15,49%	200,72%
<b>Infrastructures</b>	<b>161 513 550,00</b>	<b>80 157 580,00</b>	<b>19,98%</b>	<b>101,50%</b>
Artisanat et Tourisme	15 526 956,00	2 309 492,00	1,92%	572,31%
<b>Total SecteursProductifs</b>	<b>444 984 002,00</b>	<b>185 367 276,00</b>	<b>55,93%</b>	<b>140,06%</b>
<b>Santé</b>	24546 559,00	17 367 504,00	3,04%	41,34%
<b>Education</b>	<b>62 926 428,00</b>	<b>23 787 169,00</b>	<b>7,78%</b>	<b>164,54%</b>
<b>Habitat</b>	72 281 418,00	28 700 964,00	9,08%	151,84%

Secteurs	Prévisions 2017	Prévisions 2016	Poids prévision 2017 par rapport au Total Général (en %)	Evolution de 2016 à 2017(en %)
Environnement	84 993 580,00	17 607 059,00	10,51%	382,72%
AutresSecteursSociaux	23 606 598,00	5 839 000,00	2,92%	304,29%
<b>Total SecteursSociaux</b>	<b>268 354 583,00</b>	<b>93 301 696,00</b>	<b>33,34%</b>	<b>187,62%</b>
Administration	94 978 415,00	60 699 779,00	10,73%	56,47%
<b>Total Général</b>	<b>808 317 000,00</b>	<b>339368751,00</b>	<b>100,00%</b>	<b>138,18%</b>

Source : DGPSIP/MPD

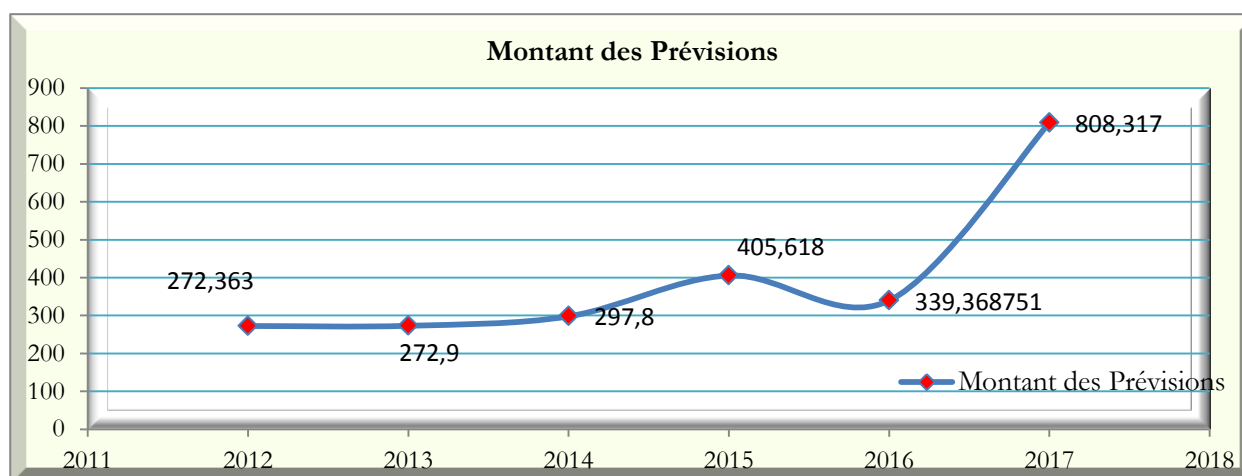
L'analyse du tableau met en lumière une hausse considérable de **138,18%** des crédits d'investissements observés en 2017 comparativement à la gestion 2016. Cette augmentation résulte de l'importance des prévisions octroyées aux sous-secteurs à savoir : mines (**3191,35%**), artisanat et tourisme (**572,31%**), environnement (**382,72%**) et autres secteurs sociaux (**304,29%**). Elle résulte de l'augmentation des montants prévisionnels de tous les grands secteurs. Les projets phares du « **Bénin Révélé** » qui se retrouvent dans ces sous-secteurs expliquent l'énormissime accroissement des dotations.

Il convient de faire remarquer que la comparaison suivant les axes du PAG n'est pas possible compte tenu du fait que l'année 2017 constitue la première année de mise en œuvre.

### II.3- Evolution des prévisions des investissements publics de 2012 à 2017(en millions de FCFA)

Le graphique ci-dessous illustre l'évolution des prévisions d'investissements publics sur la période 2012-2017 :

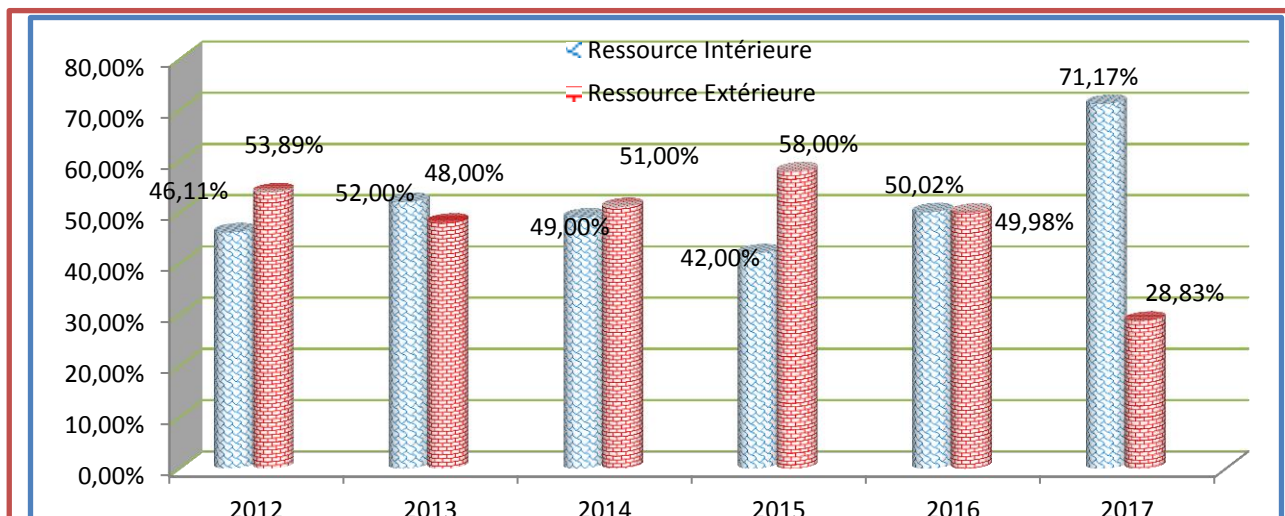
**Graphique 3 : Evolution des prévisions des investissements publics de 2012 à 2017 (en milliards de FCFA)**



Source : DGPSIP/MPD

L'analyse de ce graphique ressort que les crédits alloués aux investissements publics ont atteint un maximum relatif (**405,618**) en 2015 puis un minimum relatif (**339,368**) en 2016 avant d'atteindre un pic de **808,317** en 2017.

**Graphique 4 : Evolution de la structure de financement du PIP de 2012 à 2017 par source de financement**

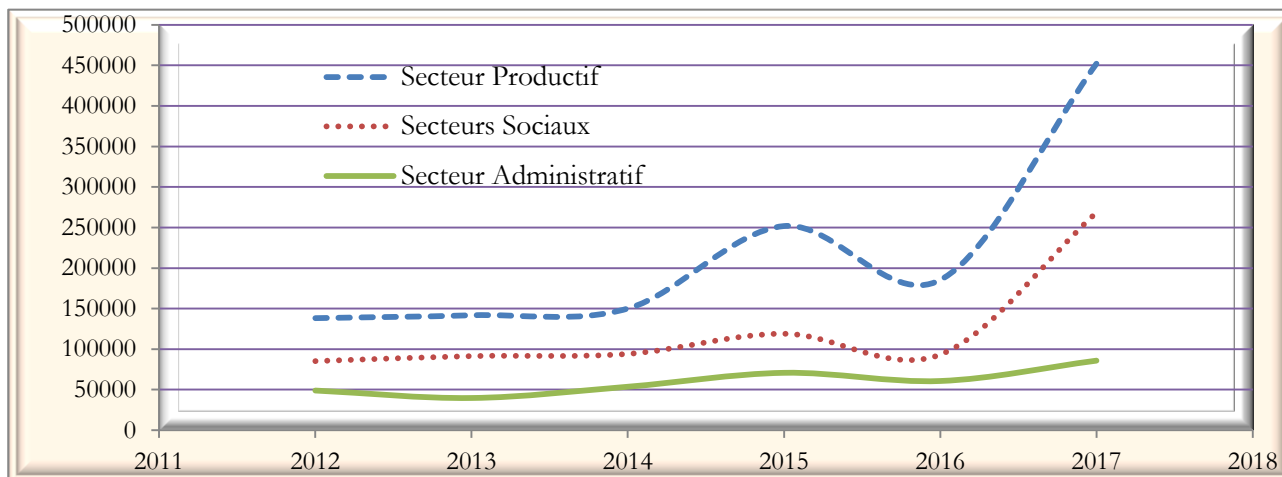


Source : DGPSIP/MPD

Sur la période 2012-2017, l'analyse montre que les financements sur Ressources Intérieures et sur Ressources Extérieures ont connu diverses trajectoires avec des rythmes de variations opposées :

- pour les Ressources Intérieures, augmentation de **5,89** points de 2012 à 2013, diminution de **10** points de 2013 à 2015, augmentation de **8,02** points de 2015 à 2016, augmentation de **21,09** points de 2016 à 2017 ;
- pour les Ressources Extérieures, diminution de **5,89** points de 2012 à 2013, augmentation de **10** points de 2013 à 2015, diminution de **8,02** points de 2015 à 2016, baisse importante de **21,09** points de 2016 à 2017.

**Graphique 5 : Evolution du PIP par grands secteurs de 2012 à 2017**



Source : DGPSIP/MPD

L'analyse de ce graphique fait ressortir la supériorité des crédits d'investissements du Secteur Productif par rapport aux autres Secteurs du PIP sur toute la période 2012-2017. Cette tendance est conservée pour les Secteurs Sociaux relativement au Secteur Administratif. Ces observations confirment l'ordre de priorité des interventions du Gouvernement en matière de croissance économique. Ensuite, simultanément dans les trois secteurs, les variations des crédits d'investissement sont de mêmes natures avec un pic relatif en 2015, un creux relatif en 2016 et une croissance exponentielle en 2017, croissance attribuable à l'option prise par le nouveau régime de relancer durablement le développement économique et social du Bénin.

### III. EXECUTION FINANCIERE

Les taux d'engagement et d'ordonnancement du PIP à fin décembre 2017 sont respectivement évalués à **44,17%** équivalant à un montant de **357,038 milliards FCFA** et **32,71%** équivalant à un montant de **264,416 milliards FCFA**. Il se dégage ainsi un écart de **11,46points**, soit **92,622 milliards FCFA** entre les engagements et les ordonnancements. Il ressort également qu'à la fin du quatrième trimestre 2017, environ les trois septième des prévisions ont pu être engagés et le tiers ordonnancé.

Les Ressources Intérieures ordonnancées s'évaluent à **180,199 milliards FCFA**, soit un taux d'exécution financière de **31,32%**.

Les Ressources Extérieures ordonnancées sont estimées à **84,217 milliards FCFA**, soit un taux de réalisation financière de **36,14%**.

Sur dons, ces ressources ont enregistré le plus faible taux (**20,28%**), pour un montant ordonnancé de **12,165 milliards FCFA**. S'agissant des prêts, le taux affiché est de **41,65%** pour un montant ordonnancé de **72,052 milliards FCFA**.

En ce qui concerne les secteurs, il est noté que le "Secteur Administration" connaît la plus forte réalisation financière en termes d'ordonnancement (**48,02%**). Il est suivi des "Secteurs Productifs" **33,40%** et les secteurs "Sociaux" **26,15%**.

**Tableau3: Exécution financière par secteur à fin décembre 2017 (en milliers de FCFA)**

Secteurs	PREVISIONS 2017		Engagement		Ordonnancement	
	Montant	Poids prévision par rapport au Total Général	Montant	Taux d'exécution	Montant	Taux d'exécution
Secteur rural	76 493 548,00	9,46%	20 175 930,60	26,38%	14 214 721,61	18,58%
Mines	31 095 000,00	3,85%	348 451,96	1,12%	129 654,80	0,42%
Industrie et commerce	18 037 092,00	3,11%	9 926 579,16	55,03%	7 879 334,83	43,68%
Services	17 097 456,00	2,12%	10 277 642,95	60,11%	9 776 015,14	57,18%
Eau et électricité	125 220 400,00	15,49%	74690336,20	59,65%	69750 687,46	55,70%
Infrastructures	161 513 550,00	19,98%	47 098 811,46	1,45%	46 129 128,55	28,56%
Artisanat et tourisme	15 526 956,00	1,92%	3 092 249,09	19,92%	749 209,91	4,83%
<b>Total secteurs productifs</b>	<b>444 984 002,00</b>	<b>55,93%</b>	<b>165 610 001,40</b>	<b>37,22%</b>	<b>148 628 752,30</b>	<b>33,40%</b>
Santé	24546 559,00	3,04%	8 492 631,24	34,60%	7 153 056,69	29,14%
Education	62 926 428,00	7,78%	22 936 263,12	36,45%	13836735,84	21,99%
Habitat	72 281 418,00	9,08%	38 540 241,58	53,32%	23 552 419,31	32,58%
Environnement	84 993 580,00	10,51%	39 203 988,01	46,13%	21 305 052,32	25,07%
Autres secteurs sociaux	23 606 598,00	2,92%	20 088 478,86	85,10%	4 334 890,90	18,36%

Total secteurs sociaux	268 354 583,00	33,34%	129261602,81	48,17%	70 182 155,06	26,15%
Administration (souveraineté)	94 978 415,00	10,73%	62 166 387,68	65,45%	45 604 743,50	48,02%
<b>TOTAL GENERAL</b>	<b>808 317 000,00</b>	<b>100,00%</b>	<b>357037991,89</b>	<b>44,17%</b>	<b>264 415 350,86</b>	<b>32,71%</b>

Source : DGPSIP/MP

### Secteurs productifs

Les secteurs productifs affichent un taux d'exécution financière, base ordonnancement de **33,40%** soit le tiers, représentant une consommation de **148,629 milliards FCFA**. Le sous-secteur des "Services" affiche la meilleure performance financière (**9,776 milliards FCFA**), correspondant à un taux d'ordonnancement de **57,18%**. Il est suivi respectivement des sous-secteurs "Eau et Electricité" (**56,850 milliard FCFA**) avec un taux d'ordonnancement de **55,70%**, "Industrie et Commerce" (**7,879 milliards FCFA**) avec un taux de **43,68%**, "Infrastructures" (**46,129 milliards FCFA**) avec un taux de **28,56%** et "Secteur Rural" (**14,215 milliards FCFA**) avec un taux de **18,58%**. Les plus faibles taux d'ordonnancement dans ces secteurs productifs sont obtenus par les sous-secteurs "Artisanat et Tourisme" et "Mines", soit respectivement **04,83%** et **0,42%**.

### Secteurs sociaux

Les secteurs sociaux affichent le plus faible taux d'exécution financière, base ordonnancement de **26,15%** soit une consommation de **70,182 milliards FCFA**. L'atteinte de ce niveau de performance est due aux réalisations financières des sous-secteurs de l'"habitat", de la "santé", de l'"environnement", des "autres secteurs sociaux" et de l'"éducation" pour lesquels les taux ordonnancés sont respectivement de **32,58%**, **29,14%**, **25,07%**, **18,36%** et **0,22%**.

### Secteur de l'administration

Les dépenses effectuées dans ce secteur s'élèvent à **45,605 milliards FCFA**, elles sont les plus élevées et le taux d'exécution base ordonnancement est de **48,02%**.

Au sujet des ministères, les taux d'ordonnancement affichés globalement, sont inférieurs à **50%**, hormis le Ministère de la Décentralisation et de la Gouvernance Locale dont le taux est de **77,02%** et l'Ex-Ministère du Travail, de la Fonction Publique et des Affaires Sociales avec un taux de **69,29%**. Sur les vingt (**20**) ministères et la Présidence de la République, trois (**03**) ministères (MAEC, Ex-MTC et Ex-MSp) présentent des taux base ordonnancement compris entre **0%** et **10%** dont **01** nul c'est-à-dire l'Ex-MSp ; quatre (**04**) ministères (MISP, MESRS, MJL et Ex-MICA) entre **10%** et **25%** ; treize (**12**) à savoir MDN, MEF, MPD, MS, MENC, MAEP, MIT, MEMP, MESTFP, MCVDD, Ex-MEEM et PRe entre **25%** et **50%** et deux (**02**) le MDGL et l'Ex-MTFPAS présentent des taux supérieurs à **50%**.



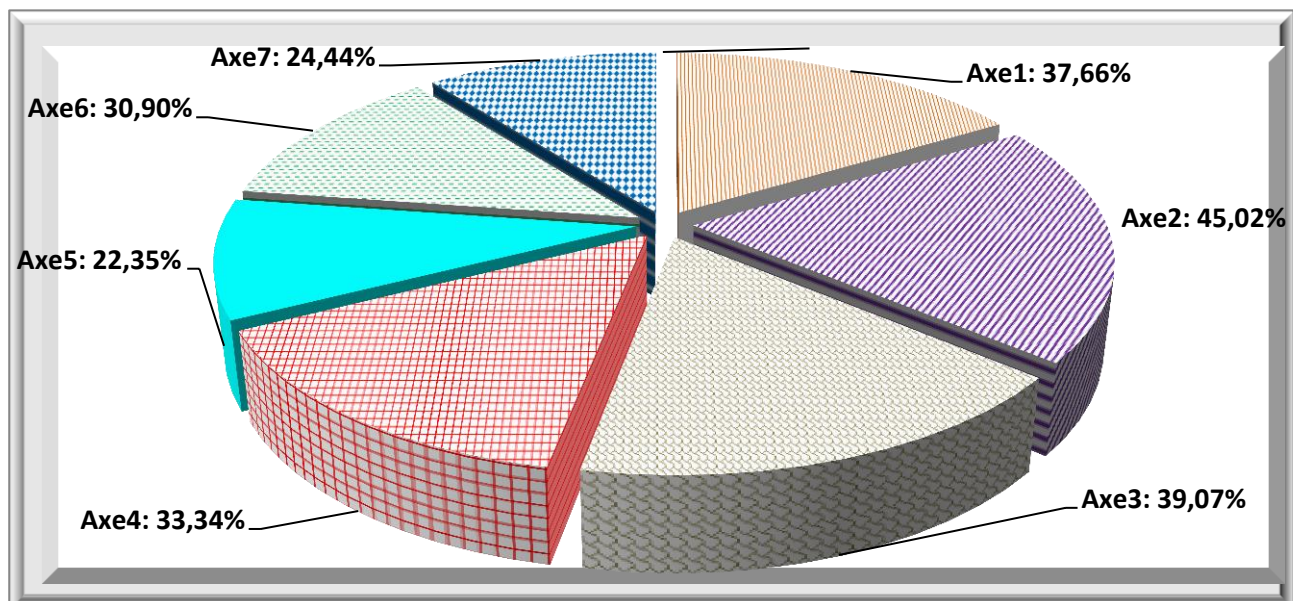
A propos des axes du PAG, il est à noter que l'axe 2 enregistre le plus fort taux d'ordonnancement (**45,02%**) correspondant, en terme nominal, à **47,001 milliards FCFA**. Il est suivi de l'axe 3 (**39,07%**), l'axe 1 (**37,66%**), l'axe 4 (**33,34%**), l'axe 6 (**30,90%**), l'axe 7 (**24,44%**) et l'axe 5 (**22,35%**) comme le présente le tableau 4 ci-dessous.

**Tableau 4: Exécution financière par axe du PAG à fin décembre 2017 (en milliers)**

PILIER	AXES	Libellé	Prévisions	Engagement		Ordonnancement		Poids (%)
				Réalisation	Taux (%)	Réalisation	Taux (%)	
1 : Consolidation de la démocratie, de l'Etat de droit et de la Bonne Gouvernance	1	Renforcement de la Démocratie et de l'Etat de droit	10 322 962,00	4 758 198,25	46,09	3 887 632,38	37,66	1,28
	2	Amélioration de la Gouvernance	104 408 209,00	68 480 503,20	65,59	47 001 089,34	45,02	12,92
2 : Amélioration des conditions de vie des populations	3	Assainissement du cadre macroéconomique et maintien de sa stabilité	765 000,00	516 633,22	67,53	298 869,07	39,07	0,09
	4	Amélioration de la Croissance économique	393 811 838,00	146 560 524,40	37,22	131 313 704,23	33,34	48,72
	5	Amélioration des performances de l'éducation	55 187 428,00	20 982 777,75	38,02	12 334 525,81	22,35	6,83
3 : Engagement de transformation structurelle de l'économie	6	Renforcement des services sociaux de base et protection sociale	154 646 750,00	75 490 010,25	48,81	47 789 381,90	30,90	19,13
	7	Développement équilibré et durable de l'espace national	89 174 813,00	40 249 344,81	45,14	21 790 448,11	24,44	11,03
<b>Total</b>			<b>808 317 000,00</b>	<b>357 037 991,89</b>	<b>44,17</b>	<b>264 415 650,86</b>	<b>32,71</b>	<b>100</b>

Source : DGPSIP/MPD

**Graphique 6: Exécution financière base ordonnancement du PIP par axe du PAG**



Source : DGPSIP/MPD



### **III.1- Comparaison des réalisations financières au 31 décembre 2016 et 2017**

Une analyse comparative par rapport au 4<sup>ème</sup> trimestre de l'année 2016 révèle que le taux d'ordonnancement a connu une baisse de **27,90%**, même si le montant ordonnancé sous la période considérée reste supérieur de **95,520 milliards**.

**Tableau 5: Tableau comparatif de l'exécution financière à fin décembre 2016 et 2017 par source de financement (en milliers de FCFA)**

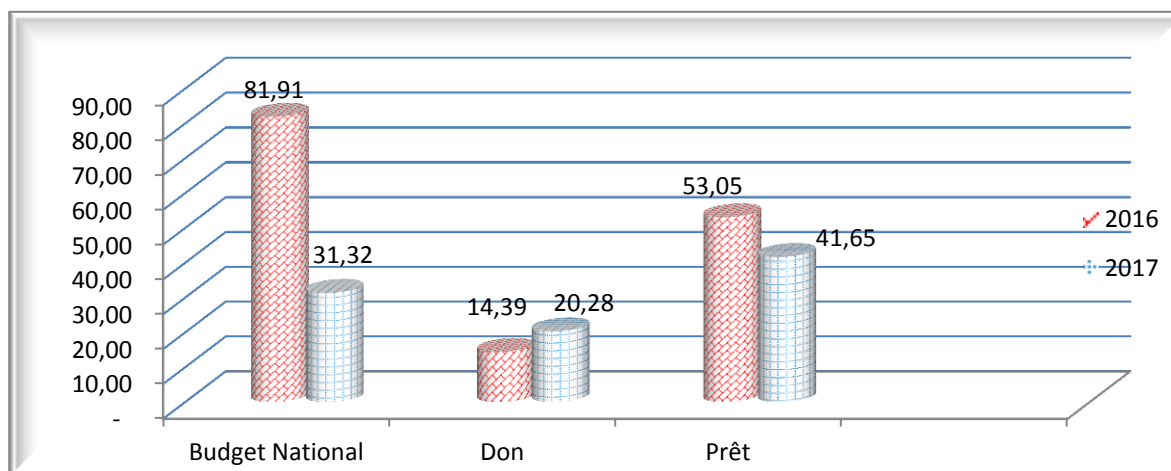
SOURCES DE FINANCEMENT	EXECUTION FINANCIERE AU 31 DECEMBRE 2016		PREVISION 2017	EXECUTION FINANCIERE AU 31 DECEMBRE 2017				ECART DES TAUX D'ORDONNANCEMENT ENTRE 2017 ET 2016 (%)
	ORDONNANCEMENT	TAUX (%)		ENGAGEMENT	TAUX (%)	ORDONNANCEMENT	TAUX (%)	
<b>SOURCES INTERIEURES</b>	<b>112 932 493,83</b>	<b>81,91</b>	<b>575 317 000,00</b>	<b>272 911 379,46</b>	<b>47,44</b>	<b>180 198 630,68</b>	<b>31,32</b>	<b>-50,59</b>
<b>BN EXC</b>	<b>36 091 894,85</b>	<b>52,68</b>	<b>445 776 745,00</b>	<b>188 489 233,66</b>	<b>42,28</b>	<b>114 824 965,58</b>	<b>25,76</b>	<b>-26,92</b>
<b>BN CPT</b>	<b>76 840 598,98</b>	<b>110,80</b>	<b>129 540255</b>	<b>84 422 145,81</b>	<b>65,17</b>	<b>65 373 665,10</b>	<b>50,47</b>	<b>-60,33</b>
<b>SOURCES EXTERIEURES</b>	<b>55 963 224,117</b>	<b>39,75</b>	<b>233 000 000,00</b>	<b>84126612,42</b>	<b>36,11</b>	<b>84 217020,18</b>	<b>36,14</b>	<b>-3,61</b>
<b>Prêts</b>	<b>48 993 136,00</b>	<b>53,05</b>	<b>173 000 000,00</b>	<b>68 880497,88</b>	<b>39,82</b>	<b>72 051 990,47</b>	<b>41,65</b>	<b>-11,40</b>
<b>Dons</b>	<b>6 970 088,12</b>	<b>14,39</b>	<b>60 000 000,00</b>	<b>15 246 114,54</b>	<b>25,41</b>	<b>12 165 029,71</b>	<b>20,28</b>	<b>5,89</b>
<b>TOTAL GENERAL</b>	<b>168 895 717,950</b>	<b>60,61</b>	<b>808317 000,00</b>	<b>357 037 991,89</b>	<b>44,17</b>	<b>264 415 650,86</b>	<b>32,71</b>	<b>-27,90</b>

Source : DGPSIP/MPD

L'analyse du tableau ci-dessus fait apparaître que l'exécution financière du PIP base d'ordonnancement à fin décembre 2017 a connu une baisse de **27,90 points** comparativement à celle au 31 décembre 2016. En dehors des **dons** qui ont connu une augmentation de **5,89 points**, toutes les autres sources de financement ont connus une baisse parfois de **trois cinquième points**. C'est le cas du Budget National Contrepartie (BN CPT) avec une baisse de **60,33 points**.

Le graphique ci-dessous illustre la comparaison des exécutions financières base ordonnancement du PIP au 31 décembre 2016 et 2017 par source de financement.

**Graphique7 : Comparaison des exécutions financières base ordonnancement des PIP gestion 2016 et 2017 au 31 décembre par source de financement en milliers de francs CFA**



Source : DGPSIP/MPD

L'analyse du graphique montre que le taux d'ordonnancement du PIP exécuté exclusivement sur Budget National a régressé de **50,59 points** sur la période considérée.

Par contre, sur les Dons il est observé une augmentation de **5,89 points** et une diminution sur les Prêts de **11,40 points**.

### III.2- Comparaison de l'exécution financière du PIP de 2016 à 2017 par secteurs

**Tableau n°6 : Comparaison de l'exécution financière, à fin décembre base ordonnancement, par secteurs du PIP de 2016 à 2017 (en milliers de FCFA)**

SECTEURS	EXECUTION FINANCIERE AU 31 DECEMBRE 2016		PREVISIONS 2017	EXECUTION FINANCIERE AU 31 DECEMBRE 2017		ECART Taux 2016 et 2017 (base ordonnancement)
	Réalisation	Taux d'exécution		Réalisation	Taux d'exécution	
RURAL	7 851 037,12	36,95%	76 493 548	14 214 721,61	18,58%	-18,37
MINES	402 433,79	53,25%	31 095 000	129 654,80	0,42%	-52,83
INDUSTRIE ET COMMERCE	2 910 915,23	28,42%	18 037 092	7 879 334,83	43,68%	15,26
SERVICES	2 925 986,12	17,24%	17 097 456	9 776 015,14	57,18%	39,94
EAU ET ELECTRICITE	28 602 227,43	66,53%	125 220 400	69 750 687,46	55,70%	-10,83
INFRASTRUCTURES	67 673 081,72	111,99%	161 513 550	46 129 128,55	28,56%	-83,43
ARTISANAT ET TOURISME	328 165,60	36,16%	15 526 956	749 209,91	4,83%	-31,33
TOTAL SECTEURS PRODUCTIFS	110 693 847,02	72,09%	444 984 002	148 628 752,30	33,40%	-38,69

SECTEURS	EXECUTION FINANCIERE AU 31 DECEMBRE 2016		PREVISIONS 2017	EXECUTION FINANCIERE AU 31 DECEMBRE 2017		ECART Taux 2016 et 2017 (base ordonnancement)
	Réalisation	Taux d'exécution		Réalisation	Taux d'exécution	
SANTE	2 009 956,67	13,90%	24 546 559	7 153 056,69	29,14%	15,24
EDUCATION	8 425 276,53	49,94%	62 926 428	13836735,84	0,22	-27,95
HABITAT	5 894 843,10	40,63%	72 281 418	23 552 419,31	32,58%	-8,05
ENVIRONNEMENT	13 397 369,31	91,92%	84 993 580	21 305 052,32	25,07%	-66,85
AUTRES SECTEURS SOCIAUX	1 891 348,20	53,99%	23 606 598	4 334 890,90	18,36%	-35,63
<b>TOTAL SECTEURS SOCIAUX</b>	<b>31 618 793,81</b>	<b>49,47%</b>	<b>268 354 583,00</b>	<b>70 182 155,06</b>	<b>26,15%</b>	<b>-23,32</b>
ADMINISTRATION (Souveraineté)	26 583 077,12	43,45%	94 978 415	45 604 743,50	48,02%	4,57
<b>TOTAL GENERAL</b>	<b>168 895 717,95</b>	<b>60,61%</b>	<b>808 317 000</b>	<b>264 415 650,86</b>	<b>32,71%</b>	<b>-27,90</b>

Source : DGPSIP/MPD

Au regard des données du tableau n°6 ci-dessus, il est à noter que les **secteurs productifs** ont connu une diminution de **38,69 points** par rapport à 2016 due à la contre-performance des sous-secteurs « **infrastructures** », « **mines** », « **artisanat et tourisme** », « **rural** » et « **eau et électricité** », qui ont enregistré de très faibles taux, soit respectivement **83,43 points**, **52,83 points**, **31,33 points**, **18,37 points**, et **10,83 points**. Néanmoins, les sous-secteurs « **services** » et « **industrie et commerce** » ont connu une augmentation, soit respectivement **39,94 points** et **15,26 points**.

Au niveau des **secteurs sociaux**, le taux a régressé de **23,32 points** au 31 décembre 2017, malgré l'augmentation de la réalisation financière de **38,563 milliards** de FCFA. En dehors de la **Santé** qui a connu une hausse de **15,24 points**, cette baisse a été notée au niveau de tous les autres sous-secteurs qui composent ce secteur social. Il s'agit de l'environnement (**66,85 points**), les autres secteurs sociaux (**35,63 points**), l'éducation (**27,95 points**) et l'habitat (**08,05 points**).

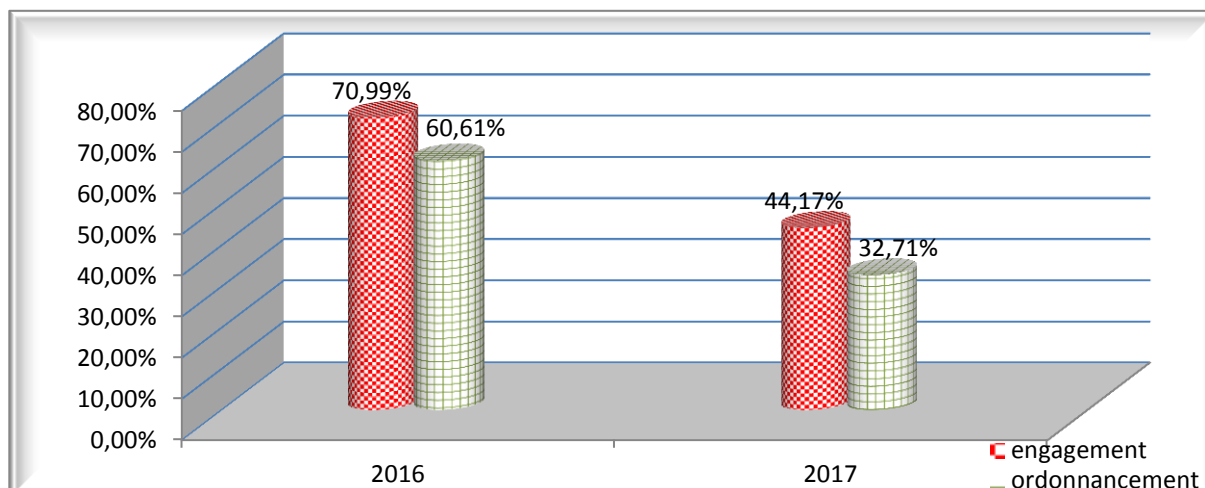
Le secteur **administration** a enregistré une hausse de **4,57 points** du taux d'ordonnancement.

En somme, au 31 décembre 2017, en dehors du secteur « **administration** » qui a connu une hausse de **4,57 points**, les deux autres secteurs ont tous connu une régression, **38,69 points** pour les « **secteurs productifs** » et **23,32 points** pour les « **secteurs sociaux** ».

### III.3- Comparaison de l'exécution financière du PIP à fin 2016 et 2017

Le graphique suivant montre la comparaison de l'exécution financière entre 2016 et 2017

**Graphique 8 : Comparaison de l'exécution financière du PIP à fin 2016 et 2017**



*Source DGPSIP/MPD*

De l'observation faite du graphique, il est globalement remarqué que les taux d'engagement et d'ordonnancement en 2016 avoisinent le double de ceux en 2017. Ainsi, sur la période 2016-2017, il est noté une baisse du niveau de l'exécution financière (base engagement) de **26,82 points** de même que celle financière base ordonnancement de **27,90 points**. Il convient de signaler qu'en 2017, l'écart entre le taux d'engagement et d'ordonnancement est de **11,46 points**. Cet écart est légèrement supérieur à celui de 2016 qui est de **10,38 points**. Cette situation peut s'expliquer non seulement par l'ouverture tardive du SIGFIP mais aussi par le chargement lent des crédits qui sont demeurés presque statiques sans solutions idoines.

#### **III.4- Dépenses d'investissements réalisées hors PIP et hors cadrage au 31 décembre 2017**

Le Gouvernement béninois, dans le cadre de la mise en œuvre des stratégies de développement, bénéficie des appuis des PTF qui interviennent parfois après le vote du Budget Général de l'Etat. Ces ressources supplémentaires obtenues sont, soit au profit des projets et programmes inscrits au PIP ou au profit d'autres projets non-inscrits dont la pertinence est prouvée.

##### **III.4.1-Ressources ordonnancées hors PIP par ministère**

Au 31 décembre 2017, au titre de ces ressources, **55,991 milliards** de FCFA ont été ordonnancés soit **8,017 milliards** FCFA pour les Dons et **47,974 milliards** FCFA pour les Prêts. Les détails se présentent dans le tableau n°7 comme suit :

Tableau n° 7 : Récapitulatif des Projets hors PIP ordonnancés sur Ressources Extérieures au 31 décembre 2017.

N° D'ORDRE	MINISTERES	INTITULE DES PROJETS	SOURCES	PROJETS	
				DONS	PRÊTS
1	Ministère de l'Agriculture de l'Élevage et de la Pêche (MAEP)	Projet d'appui au développement agricole du département des Collines	AFD	97 306 354	
		Projet de diversification et de productivité agricole	AID	-	-
		Projet de production agricole en Afrique de l'Ouest (PPAAO)	AID	1 743 319 543	
		Programme d'Appui à la Production Vivrière (PAPVIRE)	FAD	640 850 269	
		Programme Fonds d'Investissement de l'Agriculture (FI-Agri) Phase III	KFW	643 349 513	
		Financement Rural du Bénin	KFW	55 601 014	
		Hydraulique Pastorale Agricole au Bénin	BOAD		15 011 675
		PADMAR	FIDA	18 663 088	
		TAZCO	AID		327 978 500
		<b>S/Total</b>	-		
2	Ministère du cadre de Vie et du Développement Durable (MCVDD)	Financement Additionnel projet de Gestion des Forêts et des terroirs Riverains (PGFTR)	AID		362 786 274
		Projet de Protection de la Côte Est de Sifato	FONDS OPEP		-
		Projet de Protection de la Côte à l'Ouest de Cotonou (Sifato)	Rabobank		3 278 056 278
		Pavage Ouidah, Bohicon, Pobè, Sakété, Bohicon et Dassa	BIDC		1 379 516 2
		Amenagement de la route des pêches au Bénin tronçon Cotonou-Adouanko	BOAD		12 830 000
		Pavage de rues des communes de Kétou, Tchaourou et Savè (Phase 2) et Kpomassè en RB	BOAD		154 379 754
		Pavage de rues et d'Assainissement de Kandi et	BOAD		123 797 636

		Savalou et d'un collecteur de crête à Bohicon			
		Pavage de rues et d'Assainissement de 10 villes au Bénin	BOAD		1 056 666 859
		Pavage de rues et d'Assainissement de 7 villes	BOAD		1 084 082 662
		Gestion du parc national pendjari	KFW	-	
		Projet de conservation et de gestion des ressources naturelles (ProCGRN III)	KFW	25 134 606	
		Fondation des Savanes Ouest Africaine (FSOA)	KFW	373 751 153	
		Ferc d'Etude et de Renforcement des Capacités (FERC)	AFD	26 444 250	
		Projet de Gestion de boue dans le GrdNohoué	FAD	-	
		Programme pour la résilience des zones côtière Afrique de l'Ouest	AID	180 000 000	
		<b>S/Total</b>	-		
3	Ex-Ministère de l'Energie de l'Eau et des Mines (Ex-MEEM)	Electrification de soixante-sept localités rurales en RB	BIDC		24 447 407
		interconnexion Electrique 330 KV	FAD		69 376 184
		<b>Restructuration des réseaux électriques de la SBEE</b>	AFD	37 952 314	37 952 314
		<b>Aménagement en Eau Portable AEP en milieu rural</b>	AID		55 025 672
		OmiDelta	Pays-Bas	1 939 501 100	
		Projet de construction d'une centrale thermique de 25 MW à Pobè (DEFISOL)	AFD		6 559 570 000
		Maria Gléta	BIDC		1 919 324 875
		Interconnexion Electrique 161 KV Bembèrèkè-Kandi- Malanville au Bénin	BOAD		200 153 270
		<b>S/Total</b>	-		
4	Ministère de l'Economie Numérique et de la Communication (MENC)	Programme Régional des Infrastructures de Communication de l'Afrique de l'Ouest (WARCIP-BENIN)	AID		
		Projet de développement des Infrastructures de Télécommunication Large	EXIM BANK DE CHINE		18 064 193 070

		Bande Nationale (PD2IT)			
5	Ministère des Infrastructures et des Transports (MIT)	Projet de transports Urbains à Parakou	FAD	74 335 967	1 893 545 180
		Projet de construction Pont sur Fleuve Mono	BADEA	-	-
		Projet de Réhabilitation de la Route Lomé-Cotonou et de Facilitation du Transport sur le Corridor Abidjan	FAD	139 426 492	2 795 856 636
			AID		291 980 644
		Projet de bitumage de la Route N'dali-Nikki-Chicandrou-frontière du Nigéria	FAD	286 442 233	492 502 445
		Projet de Construction de Route OUIDAH ALLADA Betelle PAHOU TORI	BIDC		161 236 050
			Fond Kowétien		
<b>S/Total</b>	-				
6	Ministère de la Santé (MS)	Projet Multisectoriel de l'Alimentation, de la Santé et de la Nutrition (PMASN)	AID		1 704 199 532
		Programme d'Appui Santé Maternelle Infantile (PASMI)	AFD	921 702 784	
		Projet de Renforcement de la Perm du Syst de Santé (PRPSSd)	AID	316 181 767	
		<b>S/Total</b>	-		
7	Ministère de la Décentralisation et de la Gouvernance (MDGL)	Projet des Services Décentralisés des Communes (PSDCC)	AID	176 139 342	53 805 364
8	Ex-Ministère de l'industrie du Commerce et de l'Artisanat (Ex-MICA)	Projet de Compétitivité et de Croissance Intégrée (PCCI)	AID		125 494 562
9	Ministère du plan et du Développement (MPD)	Projet d'Appui à la Gestion publique et de la Gouvernance (PAGIPG)	AID	204 598 147	204 598 147
		Programme de Renforcement des Structures Centrales de Gouvernance (PRSCG)	KFW	98 393 550	
		Renforcement des Capacités Statistique au Bénin	AID	17 592 615	
		<b>S/Total</b>			



10	Ministère du Tourisme et de la Culture (MTC)	Projet de Compétitivité du Tourisme transfrontalier (PCTT)	AID		85 915 839
11	Ex-Ministère des Sports (EX-MSp)	Projet Emploi des Jeunes (PEJ)	AID		6 569 693 976
12	Ministère de l'Economie et des finances (MEF)	Projet d'acquisition des Biens et d'Eq (PABE/SCRP)	KFW		201 188 289
13	Ministère des Enseignements Secondaire, Technique et de la Formation Professionnelle (MESTFP)	PDEB	BID		34 961 500
14	Ministère des Enseignements Maternel et Primaire (MEMP)	PME	AID	2 170 194 479	
<b>TOTAL</b>				<b>8 016 686 101</b>	<b>47 974 405 756</b>

Source : DGPSIP sur la base des données collectées au niveau de la CAA au 31 décembre 2017.

## IV. REALISATIONS PHYSIQUES

---

Cette partie présente par département ministériel et institution de l'Etat, les importantes activités réalisées sur les projets et programmes exécutés au cours de la période sous revue. Elle met également en exergue, à travers des indicateurs, les performances résultant des actions réalisées. Les réalisations physiques se regroupent en deux volets : bilan global et bilan par projets et programmes.

### IV-1 Bilan global

A fin décembre 2017, sur l'ensemble des 20 ministères et la Présidence de la République, **09 ministères** (MENC, MTC, MDN, Ex-MTFPAS, MESTFP, MJL, EX-MICA, MISP et MAEC) et **la Présidence de la République** (PR) ont eu des taux d'exécution physique compris entre 25% et 50% ; **08 ministères** (Ex-MEEM, MIT, MCVDD, MS, MEMP, MAEP, MPD et MEF) ont eu des taux compris entre 50% et 75% ; **01** ministère (MDGL) a eu un taux d'exécution physique strictement supérieur à 75% et **02** (Ex-MSpet MESRS) n'ont pas rendu disponible leur taux d'exécution physique. Le plus fort taux d'exécution physique (**78,08%**) est enregistré par le Ministère de la Décentralisation et de la Gouvernance Locale (MDGL) et le plus faible taux (**25,05%**) par le Ministère de l'Economie Numérique et de la Communication (MENC).

Sur les **291** projets et programmes du portefeuille, (i) **43** projets (14,78%) ont obtenu des taux d'exécution physique strictement inférieurs à 25% ; (ii) **226** projets (77,66%) ont affiché des taux supérieurs ou égaux à 25% et (iii) **22** autres projets (07,56%) n'ont pas rendu disponibles leurs taux d'exécution physique.

Par ailleurs, il est noté que pour le taux annuel seulement **neuf (09)** projets ont obtenu un taux d'exécution physique de **100%** à fin décembre 2017. Ce qui représente **3,09%** de l'ensemble des 291 projets et programmes exécutés. Sur les 09 projets, **03** sont réalisés par la **MDGL**, **02** par l'**Ex-MEEM**, **01** par le **MS**, **01** par le **MDN**, **01** par le **MAEP** et **01** par le **MEMP**.

Cette situation pose de sérieuses préoccupations auxquelles il faille trouver solutions.

A cet effet, qu'est ce qui bloque certaines structures à ne pas fournir les informations nécessaires ? Quelles sont les contraintes majeures à lever pour avoir à temps les informations fiables auprès des structures concernées ?

## **IV.2- Bilan par ministère**

### **IV.2.1-Ministère de la Décentralisation et de la Gouvernance Locale (MDGL)**

Le taux d'exécution physique du PIP 2017 est de **78,08%**. Ce ministère possède **09** projets et programmes inscrits au PIP 2017. Sur ces neuf (09) projets, **01** au taux compris entre 25% et 50%, **01** compris entre 50% et 75% et **07** des taux compris entre 75% et 100%.

### **IV.2.2-Ministère du Cadre de Vie et du Développement Durable (MCVDD)**

Ce ministère présente un taux d'exécution physique de **61,35%** et comporte **32** projets regroupés en cinq (05) programmes. Sur les 05 programmes, le "Programme Habitat" a le taux le plus élevé avec **69,10%** et le plus faible taux est enregistré par le "programme Environnement et Climat (PEC)" avec **54,33%**. Sur les 32 projets, **05** projets ont un taux strictement inférieur à 25%, **02** ont eu des taux compris entre 25% et 50%, **11** ont eu un taux compris entre 50% et 75% et **14** des taux supérieurs ou égaux à 75%.

### **IV.2.3-Ministère de la Justice et de la Législation (MJL)**

Au total, 06 projets/programmes sont inscrits au PIP gestion 2017. Au 31 décembre 2017 le taux d'exécution physique est de **44,20%**. Sur les **06** projets, **01** présente un taux compris entre **0% et 25%**, **02** entre **25% et 50%**, **02** entre **50% et 75%** et **01** ne dispose pas de taux c'est-à-dire celui relatif au projet d'appui à la justice.

### **IV.2.4- Ministère de l'Enseignement Supérieur et de la Recherche Scientifique (MESRS)**

Au total, 12 projets/programmes sont inscrits au PIP gestion 2017. Le taux d'exécution physique est indisponible à fin décembre 2017. Sur les **12** projets, **03** présentent des taux compris entre **0% et 25%**, **01** projet a un taux supérieur ou égal à **25%** et strictement inférieur à **50%**, **05** projets compris entre **50% et 75%**, **01** projet compris entre **75% et 100%** et enfin **02** projets à taux non disponible.

### **IV.2.5- Ministère des Enseignements Maternel et Primaire (MEMP)**

Au total, **07** projets/programmes sont inscrits au PIP gestion 2017. Le taux d'exécution physique au 31 décembre 2017 est de **54,06%**. Il est noté, **01** projet à taux strictement inférieur à 25%, **03** projets supérieurs ou égaux à 25% et strictement inférieur à 50% et **03** projets à taux supérieurs ou égaux à 75%.

#### **IV.2.6-Ministère des Enseignements Secondaire, Technique et de la Formation Professionnelle (MESTFP)**

Au total, 09 projets/programmes sont inscrits au PIP gestion 2017. Le taux d'exécution physique est de **40%** au 31décembre 2017. Sur les **09** projets, **08**ont des taux compris entre 25% et 50% et **01** projet un taux supérieur ou égal à 50%. Ce dernier projet intitulé **Projet « Généralisation de l'Alphabétisation et Développement de l'Environnement » (PGADEL)** a le plus fort taux(**50%**).

#### **IV.2.7-Ministère desInfrastructures et des Transports (MIT)**

Trente-quatre (34) projets/programmes sont inscrits au PIP gestion 2017. Le taux d'exécution physique est de **58,18%** au 31décembre2017. Il est constaté dans ce ministère, que **03** projets présentent des taux strictement inférieurs à 25%, **11** projets entre25%et 50%, **09**projetsentre 50% et 75% et **10**projets strictement supérieurs ou égaux à **75%**.

#### **IV.2.8-Ex-Ministère du travail, de la Fonction Publique et des Affaires Sociales (Ex-MTFPAS)**

Sept (07) projets/programmes sont inscrits au PIP gestion 2017. Le taux d'exécution physique est de **37,65%**. Sur les 07 projets, le Programme de Construction et Equipement des Locaux du MTFPAS et des DDTFPAS(PCEL-MTFPAS/DDTFPAS) enregistre le plus fort taux (**86,30%**)suivi duProjet d'Appui à la mise en œuvre de la Réforme Administrative et Institutionnelle et des Réformes de la Fonction Publique (PARAIRFP) avec(**75%**).Les cinq(**05**) autres projets ont un taux supérieur ou égal à**50%** et strictement inférieur à**75%**.

#### **IV.2.9-Ex-Ministère de l'Industrie, du Commerce et de l'Artisanat (Ex-MICA)**

Ce ministère comporte au total, 07 projets/programmes inscrits au PIP gestion 2017. Le taux d'exécution physique est de **45,27%**. Sur les 07 projets, **01** présente un taux strictement inférieur à 25%,**02** entre 25% et 50%,**03** projets entre 50% et 75% et**01**supérieur ou égal à 75%.

#### **IV.2.10- Ministère de la Santé (MS)**

Vingt-six (26) projets/programmes sont inscrits au PIP 2017. Le taux d'exécution physique est de **63,22%**. Sur ces 26 projets, **08**ne disposent pas de taux, **02** ont des taux strictement inférieurs à25%, **04** entre 25% et 50%, **03** entre 50% et 75% et **09**entre 75% et 100%.

#### **IV.2.11- Ex-Ministère des Sports (MSp)**

Au total, **04** projets/programmes sont inscrits au PIP gestion 2017. Le taux d'exécution physique n'est pas disponible. Les**04** projets ne disposent pas de taux d'exécution physique.

#### **IV.2.12- Ministère de l'Economie Numérique et de la Communication (MENC)**

Au total, **12** projets/programmes sont inscrits au PIP gestion 2017. Le taux d'exécution physique est de **25,05%**.

Sur les 12 projets, **02** présentent des taux strictement inférieurs à 25%, **02** des taux entre 25% et 50%, **04** des taux compris entre 50% et 75% et **04** projets dont les taux sont non disponibles.

#### **IV.2.13- Ministère de la Défense Nationale (MDN)**

Au total, **07** projets/programmes sont inscrits au PIP gestion 2017. Le taux d'exécution physique est de **37,07%**. Des 07 projets, **04** projets ont des taux strictement inférieurs à 25%, **01** a un taux compris entre 25% et 50%, **01** entre 50% et 75% et **01** un taux d'exécution physique supérieur ou égal à 75%. Il s'agit du Projet de Renforcement des Capacités Opérationnelles des Forces Armées Béninoises (PRCO) avec **100%**.

#### **IV.2.14- Ministère de l'Intérieur et de la Sécurité Publique (MISP)**

Au total, 08 projets/programmes sont inscrits au PIP gestion 2017. Le taux d'exécution physique est de **48,90%** au 31 décembre 2017. Sur les 08 projets, **02** ont des taux strictement inférieurs à 25%, **01** a un taux compris entre 25% et 50%, **03** entre 50% et 75% et **02** ont des taux supérieurs ou égaux à 75%.

#### **IV.2.15- Ex-Ministère de l'Energie, de l'Eau et des Mines (Ex-MEEM)**

Au total, **41** projets/programmes sont inscrits au PIP gestion 2017. Le taux d'exécution physique est de **52,36%** au 31 décembre 2017. Sur les 41 projets, **07** projets possèdent des taux d'exécution physique strictement inférieurs à 25%, **17** ont des taux compris entre 25% et 50%, **10** entre 50% et 75%, **05** entre 75% et 100% et **02** projets ne disposent pas de taux d'exécution physique.

#### **IV.2.16- Ministère du Tourisme et de la Culture (MTC)**

Au total, **08** projets/programmes sont inscrits au PIP gestion 2017. Le taux d'exécution physique est de **35,26%**. Les taux de **02** projets sont strictement compris entre 0% et 25%, **05** projets ont des taux physiques compris entre 25% et 50% et **01** présente le taux le plus élevé compris néanmoins entre 50% et 75%. Il s'agit du **Projet de Renforcement des Capacités et du Mécanisme de Suivi-Evaluation du Ministère** avec **58,30%**.

#### **IV.2.17- Ministère du Plan et du Développement (MPD)**

Au total, **12** projets/programmes sont inscrits au PIP gestion 2017. Le taux d'exécution physique est de **64,24%** au 31 décembre 2017. Sur les 12 projets, **01** projet possède un taux d'exécution physique strictement inférieur à 50%, **07** ont des taux compris entre 50% et 75% et **04** entre 75% et 100%.

#### **IV.2.18- Ministère de l'Agriculture, de l'Elevage et de la Pêche (MAEP)**

Au total, **27** projets/programmes sont inscrits au PIP gestion 2017. Le taux d'exécution physique est de **50,05%** au 31 décembre 2017. Sur les 27 projets, **06** possèdent un taux d'exécution physique strictement inférieur à 25%, **10** ont des taux compris entre 25% et 50%, **07** projets ont des taux compris entre 50% et 75% et **04** entre 75% et 100%.

#### **IV.2.19- Présidence de la République (PR)**

Au total, **02** projets/programmes sont inscrits au PIP gestion 2017. Le taux d'exécution physique est de **41,67%** au 31 décembre 2017. Sur les 02 projets/programmes, **01** projet possède un taux d'exécution physique compris entre 25% et 50% et **01** programme a un taux compris entre 50% et 75%.

#### **IV.2.20- Ministère de l'Economie et des Finances (MEF)**

Au total, **15** projets/programmes sont inscrits au PIP gestion 2017. Le taux d'exécution physique est de **60,75%** au 31 décembre 2017. Sur les 15 projets/programmes, **02** projets possèdent un taux d'exécution physique strictement inférieur à 25%, **01** projet a un taux compris entre 25% et 50%, **07** projets ont un taux d'exécution compris entre 50% et 75% et **05** projets ont un taux compris entre 75% et 100%.

#### **IV.2.21- Ministère des Affaires Etrangères et de Coopération (MAEC)**

Au total, **06** projets/programmes sont inscrits au PIP gestion 2017. Le taux d'exécution physique est de **34,04%** au 31 décembre 2017. Sur les **06** projets/programmes, **02** projets possèdent un taux d'exécution physique strictement inférieur à 25%, **03** projets ont des taux compris entre 25% et 50% et **01** projet a un taux compris entre 75% et 100%.

## V. ANALYSES

---

Au 31 décembre 2017, les données observées pour tous les projets peuvent être classées en deux grands groupes à savoir : le premier regroupe ceux dont les taux d'exécution physiques (TEP) sont rendus disponibles (**269**) et le second ceux dont les taux sont inconnus (**22**).

Le premier groupe, celui des projets à TEP disponible est scindé en quatre (04) sous-groupes comme suit :

### V.1. Projets à taux d'exécution physique compris entre 0% et 25%

Au nombre de **43**, ils correspondent à **14,78%** de l'ensemble dont le TEP au sens strict est compris entre 0% et 25%. Ils sont répertoriés dans 15 ministères que sont : Ex-MEEM (07), MAEP (06), MCVDD (05), MDN (04), MESRS (03), MIT (03), MEF (02), MENC (02), MS (02), Ex-MTC (02), MSIP (02), MAEC (02), Ex-MICA (01), MEMP (01) et MJL (01).

### V.2. Projets à taux supérieur ou égal à 25% et strictement inférieurs à 50%

Ils représentent **26,12%** de l'ensemble des projets. Ils sont dénombrés dans 18 ministères (Ex-MEEM (17), MIT (11), MAEP (10), MESTFP (08), Ex-MTC (05), MS (04), MEMP (03), MAEC (03), EX-MICA (02), MENC (02), MJL (02), MCVDD (02), MPD (01), MDN (01), MESRS (01), MDGL (01), MEF (01) et MISP (01)) et la Présidence de la République PR (01).

### V.3. Projets à taux supérieurs à 50% et strictement inférieurs à 75%

Ils sont au nombre de **81** et représentent **27,84%** de l'ensemble des projets inscrits. Ils sont dénombrés dans 17 ministères et la Présidence de la République que sont : MCVDD (11), Ex-MEEM (10), MIT (09), MPD (07), MAEP (07), MEF (07), MESRS (05), Ex-MTFPAS (05), MENC (04), MS (03), Ex-MICA (03), MISP (03), MJL (02), MDGL (01), MESTFP (01), MDN (01) et MTC (01) puis PR (01).

### V.4. Projets à taux supérieurs à 75% et strictement inférieurs à 100%

Ils représentent **23,71%** de l'ensemble des projets et sont répertoriés dans 15 ministères : MCVDD (14), MIT (10), MS (09), MDGL (07), Ex-MEEM (05), MEF (05), MPD (04), MAEP (04), MEMP (03), Ex-MTFPAS (02), MISP (02), Ex-MICA (01), MESRS (01), MDN (01) et MAEC (01).

Le dernier groupe concerne les projets dont les taux d'exécution physique ne sont pas disponibles.

### V.5. Non disponibilité de taux

Vingt-deux (**22**) projets sont concernés et représentent **07,56%** de l'ensemble des projets inscrits au PIP. Ils sont répertoriés dans sept (**07**) ministères que sont : MS (08), Ex-MSp (04), MENC (04), Ex-MEEM (02), MESRS (2), MJL (01) et MIT (01).



## V.6. Décroissance du nombre de projets PIP à TEP nuls

Du premier trimestre au quatrième trimestre, il est noté une régression du nombre de projets PIP à taux d'exécution physique nuls. Ce nombre, qui était à **109** au premier trimestre, est passé à **41** au second trimestre, puis à **13** au troisième et à **0** au quatrième trimestre. Ce qui signifie que tous les projets ont démarré.

## V.7. Indisponibilité de TEP

### + Cas des projets

Le nombre des projets dont les taux d'exécution physique sont non disponibles s'est accru passant de **13** projets au premier trimestre à **22** projets au quatrième trimestre 2017. Cet état de chose pose véritablement le problème **de dysfonctionnement au niveau des Unités de Gestion des Projets et de méthodologie harmonisée de calcul du TEP.**

### + Cas des ministères

Le phénomène d'indisponibilité de TEP, observé au niveau de certains projets, est également constaté au niveau des ministères. Du premier au quatrième trimestre, deux (02) ministères n'ont pas rendu disponible leurs TEP. Il s'agit du MESRS et de l'ex-MSp.

Par ailleurs, il est également constaté que le Ministère de l'Economie Numérique et de la Communication (MENC) a présenté au cours des deux derniers trimestres des TEP allant en diminution (Au troisième trimestre le TEP est de 25,16% et au quatrième il est de 25,05%).

## V.8. Comportement financier des secteurs du PIP et axes du PAG dans l'exécution des projets PIP gestion 2017

En 2017 ; le nombre de projets dans le portefeuille de l'Etat a baissé de 2,26% par rapport à 2016. Par contre en ce qui concerne le financement des projets du PIP, il y a eu augmentation des montants alloués aux projets. Ceci est dû en grande partie à la contribution des ressources intérieures qui a été multipliée par 3,4 comparativement à l'année précédente. Ces ressources ont été concentrées davantage dans les secteurs infrastructure, rural et éducation. En se référant au PAG, les axes 4 (48,72%) et 6 (19,13%) sont les plus dotés en ressources pour les investissements. Ils correspondent à la relance de l'économie et au renforcement du bien-être social des populations.

Dans l'axe 4 les projets qui ont été plus dotés en ressource se retrouvent entre autres dans les ministères suivants : l'Ex-MEEM (Approvisionnement en carburant et lubrifiants des groupes électrogènes des centrales thermiques de MRI, AGGREKO et APR pour un montant de 41 422 000 000 FCFA et construction d'un terminal de regazéification flottant (SRU) à



Cotonou pour un montant de 30 000 000 000 FCFA.) ; le MCVDD (Projet de construction des infrastructures sociocommunautaires sous tutelle des autres ministères pour un montant de 11 576 000 000 FCFA) et le MIT (Travaux de la réhabilitation de la route comé Lokossa Dogbo (63,40 km) bretelle ZounheAthiémé frontière Togo pour un montant de 11 725 000 000 FCFA).

Dans l'axe 6 les projets sont notés entre autres dans les ministères suivants : le MCVDD (Projet de construction de bâtiment administratif et d'infrastructures sociocommunautaires pour un montant de 20 000 000 000 FCFA), l'Ex-MTFPAS (Projet Emploi des Jeunes (PEJ) pour un montant de 9 348 795 000 FCFA), le MDN (Projet de réhabilitation, de construction et d'équipement d'infrastructure au profit de l'Etat-major pour un montant de 8 500 000 000 FCFA), le MAEC (Programme spécial de construction, rénovation et d'acquisition des chancelleries ou résidences des ambassadeurs du Bénin au niveau des postes diplomatiques pour un montant de 7 330 188 000 FCFA) et le MISPP (Programme de construction et d'équipements d'infrastructures au profit des forces de sécurité publique pour un montant de 6 000 000 000 FCFA).

Au vu des résultats, malheureusement le budget des investissements a moins bien été exécuté par rapport à 2016. En effet, le taux d'ordonnancement du budget PIP en 2017 est inférieur de 27,90% comparativement en 2016. Les secteurs les moins performants sont infrastructure (-83,43%), environnement (-66,85%) et mine (-52,83%). En faisant l'analyse par rapport au PAG, le taux d'exécution du budget de ses projets est faible (32,71%). Plus encore, **aucun axe** n'a vu son budget d'investissement être exécuté au-delà de **50%**. Les axes les plus compétitifs sont **axe 2** (45,02%), **axe 3** (39,07%). L'**axe 5** a eu le plus faible taux d'ordonnancement financier avec un taux de 22,35%.

## VI. DIFFICULTES ET RECOMMANDATIONS

### VI.1- Difficultés

Les difficultés rencontrées sont de deux ordres : celles liées à l'exécution du PIP et celles relatives à l'élaboration du rapport d'avancement.

Difficultés liées à l'exécution du PIP :

- le retard dans la mise en œuvre effective des PTA ;
- la mise en place tardive des Unités de Gestion des Projets ;
- le non chargement des lignes de crédits ;

Difficultés liées à l'élaboration du présent rapport :

- la transmission tardive à la DGPSIP des rapports d'exécution des projets programmes des ministères ;
- l'incomplétude des informations transmises : certains rapports exploités n'indiquent pas le taux d'exécution physique des projets et programmes suivant le canevas transmis ;
- le retard dans la mise à disposition des informations sur les Ressources Extérieures.

#### VI.1.1-Difficultés d'ordre général

Elles sont, entre autres, liées à :

- la transmission tardive aux DPP des informations requises pour la production des rapports périodiques et annuels ;
- la non appropriation de la grille de pondération des tâches retenues, du Plan de Travail Annuel des projets et de l'état d'exécution des dépenses par Ministère et par nature économique du SIGFiP au niveau des Coordonnateurs des projets. Cette situation handicape l'appréciation et l'analyse du niveau d'exécution physique et financière des Sous Programmes et des activités sous-jacentes ;
- le manque d'anticipation des gestionnaires de crédit ;
- le retard dans la mise en place des différents outils du budget gestion 2017 (PTA) suite à l'examen des différents documents du budget par la Présidence de la République;
- la nomination tardive des régisseurs et coordonnateurs des projets ;
- le retard dans la mise en place des Unités de Gestion ;
- l'indisponibilité des informations sur l'exécution des ressources extérieures ;
- l'incomplétude des informations transmises : certains rapports exploités n'indiquent pas le taux d'exécution physique des projets et programmes suivant le canevas transmis ;

- la faible capacité technique des unités de gestion des projets et de certains coordonnateurs de projets dans le domaine de la gestion et du suivi - évaluation de projet ;
- non démarrage des lancements des appels d'offre des grands chantiers de construction inscrits ;
- la validation tardive des Plans de Travail Annuel des différents projets, et le non-chargement des crédits votés dans le SIGFiP.

### **VI.1.2-Difficultés spécifiques**

#### **MDN**

- non disponibilité des études de faisabilité des projets ;
- retard dans la réalisation des études techniques des travaux ;
- problème de leadership dans la coordination des projets et programmes, suite à la dissolution des unités de gestion de projets.

#### **MEF**

- travaux de construction de la RP de Houéyogbé relatif au Projet de construction des Postes Comptables du Trésor peinent à évoluer depuis son démarrage en 2014 et le chantier est abandonné en dépit du paiement du décompte relatif à l'attachement n°02 et les multiples relances ;
- travaux de construction de la Recette des Finances de l'Atlantique sont à l'arrêt. Le décompte réalisé en 2016 est en cours de traitement au Trésor ;
- avance de démarrage relative au Projet de Construction du Bâtiment des Archives et du Centre de Formation Professionnelle de l'ACF a été déjà payée à toutes les entreprises qui doivent intervenir sur ce chantier au cours de l'année 2015. Actuellement, l'entreprise ayant en charge les gros œuvres a arrêté les travaux pour non-paiement du dernier décompte relatif à l'attachement du 22 juin 2017 en cours de traitement au Trésor. Ce dernier attachement a révélé un taux d'exécution physique de 23,73% ;
- projet de construction de 14 Bâtiments à usage de bureau et de 14 logements au profit de la DGI : les travaux de construction du Centre des Impôts des Petites Entreprises d'Azovè qui ont démarré depuis 2013 sont abandonnés depuis deux (02) ans malgré les multiples relances et les mises en demeure adressées à l'entreprise ;
- fermeture ou à l'ouverture tardive du SIGFiP qui bloque l'exécution des projets ;
- faible capacité technique des unités de gestion des projets et de certains coordonnateurs de projets dans le domaine de la gestion et du suivi-évaluation de projet ;

- transmission tardive à la DPP des informations requises pour la production des rapports d'avancement : la non disponibilité à temps des informations rend difficile l'élaboration à bonne date des rapports ;
- indisponibilité des informations sur l'exécution des ressources extérieures ;
- incomplétude des informations transmises : certains rapports exploités n'indiquent pas le taux d'exécution physique des projets et programmes suivant le canevas transmis ;
- suspension des coordonnateurs de projets d'appui institutionnel qui ne se sentent plus concernés par la transmission des informations.

#### MS

- validation tardive du PTA
- ouverture tardive du SIGFiP
- retard dans la validation des outils d'opérationnalisation tels que le PCC, PS et PPM
- retard dans le chargement des crédits
- mouvements de grève

#### Ex-MTC

- démarrage tardif des activités liées à la non disponibilité à temps du PTA
- nomination tardive du Régisseur de projets, les réformes relatives à la maîtrise d'ouvrage des bâtiments en République du Bénin et la feuille de route en cours d'élaboration conformément aux instructions du chef de l'Etat ;
- suspension de certains projets suite au remaniement ministériel.

#### MESTFP

- retard dans l'exécution des travaux car la plupart des dossiers d'appel d'offre n'ont été conclu assez tôt ;
- verrouillage du SIGFiP n'a pas favorisé l'engagement des dépenses à un niveau souhaité.

#### MENC

- validation tardive des PTA ;
- retard dans la mise en place des unités de gestion des projets prioritaires ;
- l'insuffisance d'information au niveau du Ministère sur l'exécution des projets phares.

#### MJL

- réaménagement tardif du PTA dû à l'examen par le BAI de l'ensemble des PTA du ministère, condition nécessaire pour le démarrage des activités ;
- ouverture tardive du SIGFiP ;
- suspension des engagements au niveau de trois projets du MJL ;

- non signature des contrats des marchés d'appel d'offres des grands chantiers de construction ayant abouti.

#### MISP

- fusion de la Police Nationale et de la Gendarmerie en faveur de la création de la Police Républicaine ;
- mise en œuvre tardive du PTA à laquelle s'ajoute la nomination tardive des coordonnateurs de projets qui sont demeurés sans les unités de gestion des projets ;
- chargement tardif des lignes budgétaires ;
- traitement et le paiement tardifs des décomptes par le Trésor Public ;
- complexité de la réglementation au niveau des procédures de passation des marchés publics ;
- lenteur administrative face au projet de réallocation de ligne budgétaire introduite au MEF.

#### MCVDD

- limitation de l'accès aux crédits ouverts en 2017 voire l'indisponibilité desdites ressources ne permettent pas la libération des contreparties du Budget National au financement des projets à financements extérieurs d'une part, et la réalisation des activités planifiées ;
- insuffisance des ressources humaines ;
- non-respect des délais contractuels d'exécution des travaux par les entreprises ;
- retard dans la nomination des coordonnateurs et régisseurs de projet ;
- lourdeur dans le processus de recrutement des Policiers de l'Environnement ;
- non disponibilité des Députés pour la tenue du séminaire parlementaire préalable au vote de la loi portant interdiction de la production, de la commercialisation, de la détention de la distribution et de l'utilisation des sachets plastiques en République du Bénin ;
- insuffisance des ressources financières programmées pour assurer la réalisation des activités planifiées ;
- retard dans la satisfaction des appels de fonds émis par la CAA auprès des Bailleurs ;
- annulation de plusieurs activités des projets du MCVDD, notamment ceux du Programme Habitat suite aux décisions gouvernementales alors que les procédures de passation avaient évolué ;
- retard dans la signature de l'arrêté du MEF relatif à la réallocation des crédits 2017 du MCVDD ;
- plafonnement du taux de chargement du budget de fonctionnement à 50% malgré les multiples sollicitations de la DAF à l'endroit du MEF.

## Ex-MTFPAS

- défaillance des entreprises chargées d'exécuter certains travaux ;
- lenteur dans la livraison des travaux ;
- nomination tardive du régisseur des projets et des coordonnateurs
- retard dans la mise en place des Unités de Gestion ;
- démarrage tardif des activités des projets à cause de l'examen de ces dernières par le BAI ;
- fermeture périodique du SIGFIP.

## MDGL

- gel de l'exécution des dépenses à cause des travaux sur le PTA 2017 du MDGL ;
- accès difficile au SIGFIP.

## MAEC

- validation tardive du PTA ;
- nomination tardive des coordonnateurs ;
- suspension des unités de gestion de projets.

## Ex-MICA

- incohérence entre les besoins en ressources financières et les disponibilités sur certaines lignes des projets/programmes contraignant ainsi les gestionnaires à recourir au processus de réallocation de crédits avant la mise en œuvre des activités ;
- l'insuffisance du crédit ouvert sur certaines lignes pour prendre en charge les dettes de 2016, conditions nécessaires pour l'engagement de nouvelles dépenses
- retard dans la nomination des coordonnateurs ;
- mise en exécution tardive du PTA ;
- insuffisance des chargements (juste 25% de la dotation) qui ne permet pas d'engager certaines dépenses.

## MESRS

- mesures de régulation prolongées du SIGFIP ;
- lenteur dans la procédure des avis de non objection des partenaires (BADEA et FSD) ;
- lenteur dans la procédure de passation des marchés publics.

## MIT

- non paiement des décomptes (BN et PTFs) en instance et le retard dans le dédommagement des sinistrés ;
- défaut d'organisation de certaines entreprises engendrant des retards énormes dans l'exécution des travaux ;

- indisponibilité de ressources financières pour lancer l'exécution des travaux de certains axes importants définis dans le PAG.

#### MPD

- retard dans la validation des Plans de Travail Annuels ;
- non disponibilité de la trésorerie nécessaire à la mise en œuvre des activités ;
- suppression en cours de gestion, des Unités de Gestion des Projets sur Budget National.

#### Ex-MSp

- retard dans la validation des Plans de Travail Annuels ;
- retard dans la nomination des coordonnateurs et régisseurs des programmes.

#### Ex-MEEM

- retard dans la validation des Plans de Travail Annuels ;
- transmission tardive à la DPP des informations requises pour la production des rapports périodiques et annuels ;
- non appropriation de la grille de pondération des tâches retenues, du Plan de Travail Annuel des projets ou programmes et de l'état d'exécution des dépenses par Ministère et par nature économique du SIGFiP au niveau des Coordonnateurs des projets ou programmes. Cette situation handicape l'appréciation et l'analyse du niveau d'exécution physique et financière des Sous Programmes et des activités sous-jacentes ;
- manque d'anticipation des gestionnaires de crédit ;
- insuffisance des crédits chargés sur les différentes lignes budgétaires ; ce qui ne permet pas d'engager les crédits relatifs aux activités programmées dans le processus budgétaire.
- retard dans la nomination des Coordonnateurs des projets ou programmes, toute chose qui n'a pas favorisé le bon déroulement des activités.
- retard dans l'obtention du certificat de conformité environnementale du projet de construction de la centrale thermique à moteurs dual fuel (Gaz-HFO) sur le site de Maria-Gléta 2 ;
- long délai d'approbation au niveau de la chaîne de passation de marchés pour le projet de construction de la centrale thermique à moteurs dual fuel (Gaz-HFO) sur le site de Maria-Gléta 2 ;
- retard accusé dans la mise à disposition du site devant abriter la station de traitement de boues de vidange ;
- retard dans la ratification par le Togo de l'accord de prêt avec EXIMBANK pour la construction du barrage d'Adjarala ;
- retard dans la nomination des coordonnateurs et régisseurs des programmes.

#### PR

Aucune difficulté majeure n'a été rencontrée.

## **VI.2- Principales recommandations**

Pour une exécution efficace et efficiente des projets et programmes, il apparaît nécessaire que toutes les structures (ministères et institutions de l'Etat) mettent en œuvre les dispositions ci-après :

- assurer le suivi régulier et rigoureux du PTA ;
- veiller à la mise en place des Unités de Gestion des Projets/Programmes dégagées de toutes autres obligations, en vue d'améliorer le niveau de performance des projets et programmes du PIP ; produire et transmettre à temps les rapports périodiques d'avancement du PIP au Ministère du Plan et du Développement.

Par ailleurs, les recommandations ci-après ont été formulées à l'endroit des structures centrales et des ministères sectoriels en vue de corriger les insuffisances liées à la mise en œuvre des projets.

### **Au niveau des structures centrales :**

Elles concernent quatre niveaux.

#### ***A l'endroit de toutes les structures (ministères et institutions de l'Etat)***

- assurer le suivi régulier et rigoureux du PTA ;
- veiller à la mise en place dans la 1<sup>ère</sup> quinzaine du mois de janvier au bon fonctionnement des Unités de Gestion des Projets/Programmes ;
- produire et transmettre, à temps, les rapports périodiques d'avancement du PIP au MPD.

#### ***A l'endroit du Ministère du Plan et du Développement***

- renforcer la capacité des ministères sur la méthodologie harmonisée du calcul du TEP ;
- veiller à la mise en place d'une plateforme intégrée de suivi des projets ;
- renforcer les capacités des acteurs en planification, programmation, suivi et évaluation des projets ;
- tenir l'atelier de formation/assistance des coordonnateurs de projets sur les exigences de la LOLF et le système d'informations sur les projets ;
- accélérer les travaux de réalisation de la plateforme de suivi des projets.

#### ***A l'endroit du Ministère de l'Economie et des Finances***

- veiller à l'ouverture de la plateforme SIGFIP tout en maintenant les lignes de crédits chargées à hauteur des attentes ;
- assurer un suivi régulier de l'exécution du Plan de Passation des Marchés ;
- veiller au décaissement de tous les montants ordonnancés pour éviter les imputations des montants engagés en année n à l'année n+1.



- rentrer en pourparlers avec les banques des entreprises dont les chantiers sont à l'arrêt soit, pour envisager l'exécution en régie contrôlée par la banque, soit faire exécuter la garantie et enclencher la procédure de résiliation pour les chantiers qui sont à leur début ;
- réaliser l'évaluation d'impact/finale des projets sortis et à mi-parcours des projets de plus de 10ans dans le portefeuille en vue de prendre une décision ;
- donner la priorité au paiement des DENO avant tout nouvel engagement pour la gestion 2017.

***Au niveau des ministères sectoriels***

- instruire les DPP pour le dépôt des rapports de synthèse au plus tard 15 jours après la fin du trimestre échu;
- prendre des dispositions idoines pour faciliter la consommation des crédits dès sa mise en place par les coordonnateurs de projets ;
- assurer une formation sur la gestion des projets PIP au profit des coordonnateurs de projets et de leurs collaborateurs ;
- sensibiliser les acteurs à tous les niveaux pour un traitement rapide et diligent des dossiers tant technique que financier ;
- allouer aux projets des dotations nécessaires pour l'atteinte des objectifs ;
- renforcer les capacités en matière d'appropriation des procédures et méthodes de gestion des finances publiques et des ressources provenant des PTF ;
- veiller au délai contractuel pour l'achèvement des travaux afin que les entreprises puissent rentrer dans leur fonds ;
- élaborer un manuel de procédures en matière d'exécution des dépenses ;
- plaider au niveau du trésor pour le paiement à temps aux entrepreneurs ;
- traiter les dossiers financiers dans les délais requis ;
- transmettre dans les délais requis, des dossiers de mandatement à la DGTCP ;
- renforcer les capacités des gestionnaires de crédit et des points focaux.

## CONCLUSION

---

Le portefeuille actif de l'Etat, gestion 2017, comprend **291** projets et programmes dont **93** nouveaux. Il est évalué à **808,317** milliards.

Au 31 décembre 2017, l'exécution financière révèle que :

- **357,038 milliards** FCFA ont été engagés, soit un taux de réalisation financière de **44,17%** ;
- **264,416 milliards** FCFA ont été ordonnancés ; ce montant correspond à un taux de **32,71%**.

Il s'ensuit un écart de **11,46 points** entre les niveaux d'engagement et d'ordonnancement.

Par rapport à la même période en 2016, il est constaté une baisse financière base d'engagement de **26,82 points** de même qu'une baisse base d'ordonnancement de **27,90 points**.

Par rapport aux axes du PAG, au 31 décembre 2017, l'axe 2 «**Amélioration de la gouvernance**» a enregistré le plus fort taux d'ordonnancement, qui s'affiche à **45,02%** correspondant, en terme nominal, à **47,001 milliards** de FCFA.

Pour ce qui est de l'exécution physique, le plus fort taux d'exécution physique (**78,08%**) est enregistré par le Ministère de la Décentralisation et de la Gouvernance Locale (MDGL) et le plus faible taux (**25,05%**) par le Ministère de l'Economie Numérique et de la Communication (MENC). Les ministères qui n'ont pas rendu disponible leurs taux d'exécution physique sont au nombre de **02**. Il s'agit du MESRS et du Ex-MSp.

L'analyse de l'exécution du PIP à cette date met en lumière trois groupes de projets et programmes : (i) **43** projets ont obtenu des taux d'exécution physique strictement inférieurs à 25% ; (ii) **226** projets ont affiché des taux supérieurs ou égaux à 25% et (iii) **22** autres projets n'ont pas rendu disponibles leurs taux d'exécution physique.

## **ANNEXES**

## **Annexe 1 : Point des réalisations physiques**

### ***Ministère de la Défense Nationale (MDN)***

Le taux d'exécution physique du PIP au 31 décembre 2017 du MISD est de 37,07%. Dans ce ministère, le taux d'exécution physique de chaque projet et programme se présente comme suit :

- Projet de Renforcement de la Défense Opérationnelle du Territoire (PRDOT) : 18%
- Projet d'Équipements des Forces Armées Béninoises pour les Opérations Militaires Extérieures (PEOME) : 08%
- Projet de Réhabilitation, Construction et équipement d'Infrastructures au profit de l'Administration Centrale du Ministère de la Défense Nationale (PRCIAC) : 23,36%
- Projet de Réhabilitation, Construction et équipement d'Infrastructures au profit de l'Etat-Major Général et des structures sous tutelle (PRCIEMG) : 11,42%
- Projet de Réhabilitation, Construction et équipement d'Infrastructures au profit des Forces (PRCIF) : 30,13%
- Projet de Renforcement des Capacités Opérationnelles des Forces Armées Béninoises (PRCO) : 100%
- Appui Institutionnel au Ministère de la Défense Nationale/DPP : 50,30%

### ***Ministère de la Justice et de la Législation (MJL)***

Le taux d'exécution physique du PIP au 31 décembre 2017 du MJL est de 44,20%. Dans ce ministère, le taux d'exécution physique de chaque projet et programme se présente comme suit :

- Projet Administration et Gestion : 53,75%
- Projet Modernisation du Cadre Législatif, Normatif et Institutionnel : 35,89%
- Projet Modernisation des Services Judiciaires : 54,30%
- Projet Modernisation du Système Pénitentiaire : 48,61%
- Projet Promotion des Droits de l'Homme et Protection de l'Enfance et de l'Adolescence : 20,27%
- Projet d'Appui à la Justice : Non disponible.

### ***Ministère de la Décentralisation et de la Gouvernance Locale (MDGL)***

Au total, 09 projets/programmes sont inscrits au Programme d'Investissements Publics, gestion 2017 du Ministère de la Décentralisation et de la Gouvernance Locale (MDGL). Le taux d'exécution physique du PIP au 31 décembre 2017 du MDGL est de **78,08%**. Dans ce ministère, le taux d'exécution physique de chaque projet et programme se présente comme suit :

- FADEC Investissement :100%
- Projet d'Appui Institutionnel : 84,57%
- Projet de Modernisation des Principaux Marchés des Communes : 75,21%
- Programme de mise en œuvre des Microprojets à Impact Local (PMIL) : 80,00%
- Renforcement Institutionnel du FADeC : 100%
- Programme de construction, de réhabilitation et d'équipement des infrastructures au niveau central et des préfectures : 51,75%
- Fonds d'Infrastructures pour certaines Villes Secondaires : 100%
- Projet de Construction et d'Equipement du centre de formation du MDGL : 48,00%
- Appui au système d'information et de communication du MDGL : 83,20%

### ***Ex-Ministère de l'Industrie, du Commerce et de l'Artisanat (Ex-MICA)***

Le taux d'exécution physique du PIP au 31décembre 2017 du MICA est de 45,27%.Dans ce ministère, le taux d'exécution physique de chaque projet et programme se présente comme suit :

- Projet d'Appui Institutionnel au MICA (PAI) : 62,33%
- Projet de Construction et de Réhabilitation des Infrastructures du MICA (PCRI) : 80,00%
- Programme de Viabilisation des Zones Franches et Sites Industriels (PVZFSI) :56,65%
- Programme d'Appui au Développement du Secteur de l'Artisanat : 19,62%
- Programme de Dynamisation des Echanges avec les Pays de la Sous-Région : 26,96%
- Programme de Renforcement des Capacités Productives et Commerciales : 71,24%
- Programme de Renforcement de la Compétitivité et de Mise à Niveau des MPME/MPMI : 39,14%

### ***Ministère de l'Intérieur et de la Sécurité Publique (MISP)***

Le taux d'exécution physique du PIP au 31décembre 2017 du MISP est de 48,90%.Dans ce ministère, le taux d'exécution physique de chaque projet et programme se présente comme suit :

- Programme de renforcement de capacité et d'acquisition de paquetage au profit des forces de sécurité publique : 52,20%
- Programme de construction et d'équipements des infrastructures au profit des forces de sécurité publique : 24,21%

- Programme de gestion intégrée des espaces frontaliers : 80%
- Programme de prévention des risques et de gestion des catastrophes : 57,87%
- Programme de réduction de la demande et de l'offre illicite de substances psychotropes : 55,83%
- Projet de création et de gestion du registre de population : 31,67%
- Programme d'équipement au profit des forces de sécurité publique pour lutter contre le grand banditisme, le terrorisme et la radicalisation : 9,18%
- Appui institutionnel : 80,25%

### ***Ministère de l'Economie Numérique et de la Communication (MENC)***

Le taux d'exécution physique du PIP au 31 décembre 2017 du MENC est de 25,05%. Dans ce ministère, le taux d'exécution physique de chaque projet et programme se présente comme suit :

- Projet d'Appui Institutionnel (PAI) : 59,20%
- Projet d'Informatisation du Secrétariat Général du Gouvernement (PISGG) : Non Disponible
- Projet CNAAP : 04,40%
- Projet de Passage de la Radiodiffusion Analogique au Numérique (PPRAN) : 32,96%
- Projet e-Gouvernement (e-Gouv) : 52,30%
- Projet WARCIP : 52,00% est clôturé
- Projet e-Education : Non Disponible
- Projet de Renforcement des Structures Centrales de Gouvernance (PRSCG) : 35,90%
- Projet SMART GOUV : Non Disponible
- Projet d'Achèvement et d'Equipe ment des Construction (PAEC) : 51,76%
- Projet e-Infrastructure : 24,00%
- Projet e-Commerce : Non Disponible.

### ***Ministère du Cadre de Vie et du Développement Durable (MCVDD)***

Le taux d'exécution physique du PIP au 31 Décembre 2017 du MCVDD est de 61,35%. Dans ce ministère, le taux d'exécution physique de chaque projet et programme se présente comme suit :

Programme Pilotage et Soutien des Services (PPSS) : 66,90%

- Projet Etudes MCVDD : 60,85%
- Projet d'Appui Institutionnel au MCVDD : 72,94%

Programme Environnement et Climat (PEC) : 54,33%

- Modernisation du système de collecte et de gestion efficace des déchets en agglomération de Cotonou : 59%
- Aménagement des berges de la lagune de Cotonou : 8,00%
- Assainissement et aménagement des berges de la lagune de Porto-Novo : 2,5%
- Programme de protection du littoral contre l'érosion côtière (Cotonou-Siafato, Hilacondji-Bouche du roy, Grand-Popo-Ouidah) : 90,10%
- Projet de réhabilitation de l'ABE et dynamisation de la police environnementale : 23,00%
- Projet de Promotion et de Production des Emballages Biodégradables : 99,00%
- Projet de Lutte Contre la Pollution Atmosphérique : 75,00%
- Projet Intégré de Réhabilitation du Lac Ahémé (PIRA) : 78,00%

Programme Eaux, Forêts et Chasse (PEFC) : 61,39%

- Programme de reboisement intensif du territoire national par des mesures incitatives : 90%
- Projet de substitution du bois énergie par le gaz domestique : 10%
- Programme de Gestion des Forêts et Terroirs Riverains, phase Additionnelle : 76,02%
- Projet de Réserve de Biosphère Transfrontalière du Delta du Mono : 88,89%
- Projet d'Appui à la Préservation et au Développement des Forêts Galeries et Production de Cartographie de Base Numérique (PAPDFGC) : 74,80%
- PAGAP : Projet d'Appui à la Gestion des Aires Protégées : 55%
- PAGEFCOM 2: Projet d'Appui à la Gestion des Forêts Communales, phase 2 : 35%

Programme Villes et Territoires Durables (PVTD) : 58,98%

- Modernisation du Marché Dantokpa, Marché International de Référence : 80%
- Construction d'un nouveau marché international à Parakou : 80,00%
- Rénovation du Centre Commercial de Ganhi : 0,25%
- Assainissement Pluvial de Cotonou : 25,00%
- Programme de Développement de l'Infrastructure Géographique de base et du cadastre : 77,30%
- Programme Villes Durables (PVD) : 60,15%
- Projet d'Urgence de Gestion Environnementale en Milieu Urbain (PUGEMU) : 92,98%
- Projet d'Aménagement Urbain d'Appui à la décentralisation : 65,74%

- Programme Spécial de Réhabilitation de la Cité Historique d'Abomey (PSRCHA) : 81,33%
- Projet FADeC-cadre de vie : 79%
- Programme pour l'Adaptation des Villes aux changements climatiques au Bénin : 64,00%

Programme Habitat : 69,10%

- Création d'un Complexe International (conférence et théâtre) à Cotonou : 72,50%
- Projet de Développement de Programmes Immobiliers d'Habitat Social Economique : 92,27%
- Projet de Construction de Bâtiments Administratifs : 57,53%
- Projet de Construction des Infrastructures Socio communautaires sous tutelle des autres ministères sectoriels : 67,63%

### ***Ex-Ministère du Tourisme et de la Culture (Ex-MTC)***

Le taux d'exécution physique du PIP au 31 décembre 2017 du MTC est de 35,26%. Dans ce ministère, le taux d'exécution physique de chaque projet et programme se présente comme suit :

#### **SECTEUR TOURISME**

- Projet de Construction des Théâtres de Verdure, Aménagement des Sites Touristiques et Numérisation des Bibliothèques Nationales : 26,15%
- Projet de Développement Durable du Tourisme dans le parc w : 29,40%

#### **SECTEUR CULTURE**

- Projet de Préservation et Mise en Valeur du Patrimoine Culturel et du Patrimoine Naturel à Caractère Culturel : 27,98%
- Projet de Mise en Place d'un Fonds de Bonification des Crédits des Projets Culturels : 31,60%
- Projet de Promotion des Talents et Renforcement des Capacités dans le Secteur de la Culture : 22,55%
- Projet de Construction des Théâtres de Verdure, Aménagement des Sites Touristiques et Numérisation des Bibliothèques Nationales : 16,60%

#### **PILOTAGE ET SOUTIEN AUX SERVICES**

- Projet de Renforcement des Capacités et du Mécanisme de Suivi-Evaluation du Ministère : 58,30%
- Projet d'extension des Bâtiments du MCAAT et des DDCAAT : 37,18%



### **Ministère la Sante (MS)**

Le taux d'exécution physique du PIP au 31 Décembre 2017 du MS est de 63,22%. Dans ce ministère, le taux d'exécution physique de chaque projet et programme se présente comme suit :

- Projet de Construction et d'Equipement de l'Hôpital de Zone d'Allada (PCEHZ-A): 27,77%
- Programme National contre la Tuberculose (PNT) : 90,59%
- Programme National de Développement des Ressources Humaines du Secteur de la Santé (PNDRHS) : 40,70%
- Projet d'Appui aux Activités de la Santé de la Reproduction (PAASR) : 75,87%
- Programme National de Lutte contre le Paludisme (PNLP) : 84,30%
- Programme National de Réhabilitation et de Construction des Centres Hospitaliers (PNRCCH) : 39,52%
- Projet de Promotion de l'Hygiène et de l'Assainissement (PPHA) : 36,50%
- Projet Santé et Population de la Grande Commune de Tchaourou (PSP\_GCT) : 08,18%
- Programme Elargi de Vaccination (Phase IV) : 100%
- Programme National de Construction, d'Equipement et de Fonctionnalité des Formations Sanitaires (PNCEFFS) : 50,00%
- Programme National de Lutte contre la Lèpre et l'Ulcère de Buruli (PNLLUB) : 69,00%
- Programme de Coordination et d'Appui au système de Gestion axée sur les Résultats (PCASGAR) : 84,20%
- Programme National de Lutte contre les Maladies Non Transmissibles (PNLMNT) : 81,05%
- Programme Santé de lutte contre le Sida (PSLS) : 94,07%
- Programme National de Lutte contre les Maladies Transmissibles (PNLMT) : 52,50%
- Programme National de la Pharmacopée et de la Médecine Traditionnelle (PNPMT) : 78,30%
- Projet de Création de l'Unité de Radiothérapie : 08,00%
- Programme d'Appui au Système de Santé (PASS-Sourou) : 86,50%

### ***Ministère des Enseignements Maternel et Primaire (MEMP)***

Le taux d'exécution physique du PIP au 31 Décembre 2017 du MEMP est de 54,06%. Dans ce ministère, le taux d'exécution physique de chaque projet et programme se présente comme suit :

- FADEC Investissement : 100%
- Initiative Ecoles et Langues Nationales en Afrique (ELAN BENIN) : 34%
- Programme de Construction et d'Equipement de Salles de Classes dans les Ecoles Primaires Publiques du Département de l'Atlantique, Japon Phase 6 (Japon 6) : 7,73%
- Projet de Développement de l'Enseignement Primaire (BID 4) : 37,17%
- Programme Spécial de Construction, de Réhabilitation et d'Equipement d'Infrastructures Scolaires dans les Zones à Besoins Spécifiques (PSCREIS-ZOBS) : 81,52%
- Programme de Construction, de Réhabilitation, d'Equipement et de Viabilisation des ENI et CS (PCREV-ENI-CS) : 76%
- Programme d'Appui Institutionnel au Renforcement des Capacités du MEMP : 42%

### ***Ministère des Enseignements Secondaire, Technique et de la Formation Professionnelle (MESTFP)***

Le taux d'exécution physique du PIP au 31 Décembre 2017 du MESTFP est de 40%. Dans ce ministère, le taux d'exécution physique de chaque projet et programme se présente comme suit :

- Projet de Construction, de Réhabilitation et d'Equipement des Infrastructures Administratives (PCREIA) : 40%
- Projet de Construction, de Réhabilitation et d'Equipement des Infrastructures Scolaires dans l'Enseignement Secondaire Général (PCREI-ESG): 40%
- Projet de Construction, de Réhabilitation et d'Equipements des Infrastructures d'ETFP (PCREI-ETFP) : 40%
- Projet de Construction de Trois Ecoles de Formation Professionnelle à Adjahounmè, Banikoara et Bopa (PC3-EFP) :35%
- Projet « Généralisation de l'Alphabétisation et Développement de l'Environnement » (PGADEL) : 50%
- Projet d'Appui à l'Enseignement Secondaire au Bénin (PAESB) : 45%

- Projet d'Appui à la Formation Professionnelle et à l'Insertion des Jeunes (AFPIJE) : 40%
- Projet de Développement de l'Enseignement technique, de la Formation et de l'Insertion Professionnelle (DEFI-Pro) : 40%
- Projet de Soutien à l'Enseignement Secondaire (SEnS) :45%

### ***Ministère de l'Enseignement Supérieur et de la Recherche Scientifique (MESRS)***

Le taux d'exécution physique du PIP au 31décembre 2017 du MESRS est de ..... Dans ce ministère, le taux d'exécution physique de chaque projet et programme se présente comme suit :

- Projet de Construction et d'Equipe ment des Infrastructures Administratives et Pédagogiques (PCEIAP) : 20,08%
- Projet de Renforcement des Infrastructures et Equipement de Recherche (PRIER) : 57,89%
- Projet de Construction et d'Equipe ment des Nouveaux Centres Universitaires (PCENCU): 41%
- Projet de Construction du Réseau Numérique de l'enseignement supérieur (PCRN): 78,16%
- Projet d'Appui aux Centres des Œuvres Universitaires (PACOU) : 60%
- Projet de Renforcement des Infrastructures Sociales (PRIS): 60%
- Projet de mise en Conformité des Installations Electriques et Téléphoniques (PCIET) : 70%
- Projet d'Appui Institutionnel (PAI) : 55%
- Projet de Centre d'Excellence Africain Science Mathématique Appliquée (PCEASMA) : Non Disponible
- Projet Création et Investissement dans les filières cibles techniques et professionnelles à l'université (bac+2) (PCIFC) : 10%
- Programme spécial de couverture des besoins en infrastructures et équipements des UNB (PS) : 15%
- Projet Centre de l'Innovation et du Savoir (CIIS) : Non Disponible

### ***Ex-Ministère du Travail, de la Fonction Publique et des Affaires Sociales (Ex-MTFPAS)***

Le taux d'exécution physique du PIP au 31décembre 2017 du Ex- MTFPAS est de 68,98%. Dans ce ministère, le taux d'exécution physique de chaque projet et programme se présente comme suit :

- Programme de Protection des Couches Vulnérables (PPCV) : 67,52%
- Projet d'Autonomisation Economique des Femmes et de Promotion du Genre (PAEF-PG) : 65,20%
- Programme de Construction et d'Equipement des Centres de Promotion Sociale (PCE-PS) : 68,95%
- Programme de Construction et Equipement des Locaux du MTFPAS et des DDTFPAS (PCEL-MTFPAS/DDTFPAS) : 86,30%
- Projet d'Appui Institutionnel (PAI) : 52,50%
- Projet Emploi des Jeunes (PEJ) : 65%
- Projet d'Appui à la mise en œuvre de la Réforme Administrative et Institutionnelle et des Réformes de la Fonction Publique (PARAIRFP) : 75%

### ***Ex-Ministère de l'Energie, de l'Eau et des Mines (Ex-MEEM)***

Le taux d'exécution physique du PIP à fin décembre 2017 du Ex-MEEM est de 52,36%. Dans ce ministère, le taux d'exécution physique de chaque projet et programme se présente comme suit :

Secteur de l'Energie : 58,63%

- Projet de Développement de l'Accès à l'Energie Moderne (DAEM) : 83,39%
- Projet de Développement et de Diversification des Sources d'Energie (PDDSE) : 38,00%
- Projet d'Appui à la Réalisation des Projets de Construction de Barrages Electriques au Bénin (CBEB) : 42,00%
- Projet d'Appui Institutionnel et Renforcement des Capacités des Acteurs du Secteur de l'Energie au Bénin (RECASEB) : 38,00%
- Projet de Construction des Ouvrages Annexes et Démarrage de l'Exploitation de la Centrale TAG 80 MW (COADEC-TAG 80 MW) : 23,00%
- Programme du Bénin pour le Millenium Challenge 2 (Contrepartie Budget National) : 100%
- Projet d'Approvisionnement en carburants et lubrifiants des groupes électrogènes, des centrales thermiques de MRI, AGGREKO et APR : 60,00%
- Projet de Construction de Ligne HTA Kandi-Banikoara : 70,00%
- Projet de Renforcement et d'extension des réseaux électriques : 69,00%
- Projet de Réalisation en urgence des travaux d'électrification de 17 localités rurales par raccordement au réseau conventionnel de la SBEE : 59,00%

- Projet de Restructuration et d'extension des réseaux de la SBEE dans la Commune d'Abomey-Calavi et le Département de l'Atlantique : 60,00%
- Projet de Construction d'une Centrale Thermique de 120 Mégawatts à Maria-Gléta : Phase 1 : 60,00%
- Projet de Réhabilitation de 15 moteurs dans les centrales de la SBEE : 86,00%
- Projet de Normalisation des Installations Electriques dans les Bâtiments Administratifs et Promotion de la Qualité du Matériel Electrique (NIEBA-PQME) : 31,00%
- Programme d'Actions pour l'Electrification des Localités Rurales au Bénin (PAELRB) : 83,00%
- Projet de construction et d'équipement du siège de l'ABERME : 62,00%
- Projet de Développement des Energies Renouvelables et Efficacité Energétique (DEREE) : 28,00%
- Projet d'Installation des centrales photovoltaïques sur les bâtiments publics et efficacité énergétique : 34,00%
- Projet d'Equipement des Infrastructures Pétrolières (EIP) : 33,00%
- Projet de Construction d'un terminal de regazéification flottant (FSRU) à Cotonou : 02,00%

Secteur de l'Eau : 52,76%

- Programme Spécial de Réhabilitation d'Ouvrages Hydrauliques en milieu rural et semi-urbain (PSROH-MRSU) : 23,00%
- Programme Economique Régional/Hydraulique Villageoise UEMOA Phase 2 (MOD) : 32,00%
- Projet d'Amélioration des Systèmes d'Approvisionnement en Eau Potable dans 69 villages du Bénin : 13,00%
- FADEC – INVESTISSEMENTS : 100%
- Projet de Développement des infrastructures hydrauliques multifonctions et gestion durable des ressources en eau : 23,00%
- Programme Néerlandais d'Approvisionnement en Eau Potable en milieu rural : Non Disponible (aucune activité n'a été exécutée sur le projet)
- Projet d'amélioration de l'accès des couches défavorisées de la population urbaine et périurbaine à l'eau par les branchements à coûts réduits : 61,00%

- Projet de réduction des pertes d'eau et d'amélioration de la vulnérabilité des systèmes d'Alimentation en Eau Potable de Cotonou, Porto-Novo et leurs agglomérations : 35,70%
- Projet de renforcement du système d'alimentation en eau potable de la ville de Cotonou et ses Agglomérations - Phase III : 20,00%
- Projet de Renforcement du système d'Approvisionnement en Eau Potable de la ville de Parakou : 26,10%
- Projet de renforcement des systèmes d'AEP du centre secondaire de Djougou et des localités de Savè, Tchaourou et Tanguiéta : 10,15%
- Projet de construction d'une station de traitement de boues de vidange à Abomey-Calavi : 20,15%
- Projet d'alimentation en eau potable des zones périurbaines de Cotonou, Sèmé-Kpodji, Calavi et Porto-Novo (Grand Cotonou) : 08,00%

Secteur des Mines : 32,33%

- Projet de Développement des capacités institutionnelle, législative, réglementaire et technique du secteur minier : 40,93%
- Projet de Promotion du Potentiel Minier du Bénin : 30,25%
- Projet de Réhabilitation et de Construction d'un Laboratoire de Recherches Géologiques et Minières à l'OBRGM : 32,00%
- Projet de Recherche des Ressources Minières : 31,00%
- Projet de Valorisation des Ressources Minières : Non Disponible
- Projet de Mise en Place de Bancs d'Essais pour l'Epreuve et la Requalification des Equipements sous-pression : 09,00%
- Secteur Pilotage et soutien des services du Ministère
- Programme d'Appui Institutionnel au MEEM (PAI) : 64,45%
- Projet de Construction et d'Equipement des Bâtiments du MEEM (CEB) : 74,00%

### ***Ministère des Infrastructures et des Transports (MIT)***

Le taux d'exécution physique du PIP au 31 décembre 2017 du MIT est de 58,18%. Dans ce ministère, le taux d'exécution physique de chaque projet et programme se présente comme suit :

- Appui au Fonds Routier pour entretien du réseau routier : 46%
- Travaux préparatoires à l'élaboration du programme d'entretien routier et à la sauvegarde du patrimoine routier : 66%

- Programme d'Appui au Sous-secteur de Transport Rural (PASTR) : 51%
- Programme d'urgence de réfection de routes et pistes dans le cadre des campagnes de commercialisation du coton : 72%
- FADeC Pistes Rurales : 92%
- Reconstruction du tronçon ancien pont de Cotonou-loterie nationale-hôtel du port-carrefour CENSAD EREVAN (5,80km)aménagement de voies en béton dédiées au trafic portuaire : 25%
- Aménagement et bitumage de la route des pêches et de ses bretelles accès : Phase 2 : Tronçon Adounko-Porte du Non-retour et quatre bretelles (22,30Km) : 25%
- Construction d'une liaison autoroutière entre le carrefour SEME et PORTO NOVO (10km environ) avec la construction d'un pont sur la lagune de PORTO NOVO : 20%
- Réhabilitation et Renforcement de la RNIE2 : Tronçon Béroubay-Kandi-Malanville (177,20km) : 25%
- Aménagement et Bitumage de RNIE7 : Tronçon Banikoara-Kérékou-Fr Burkina-Faso (53,60km) : 23%
- Construction des routes KETOU-IDIGNY-IGBODJA-SAVE (83,02km), OMOU-ILADJI-MOSSOKAGBE-AYEKOTONIA (27km) et SAVE-OKEOWO-FRONTIERE DU NIGERIA (27,50km) : 22%
- Aménagement et bitumage de la route : BETEROU-TCHAOUROU (55km) : 26%
- Aménagement et bitumage de la route N'DALI CHICANDOU : Bretelle BiroPèrèrè (13,8km), bretelle N'dali (1,2km) et travaux divers : 98%
- Travaux d'aménagement et de bitumage de la route DJEREGBE-DJA-OWODE (10km) : 92%
- Travaux d'aménagement et de bitumage de la route des pêches : Phase 1 : Tronçon Cotonou Adounko (12,547km) : 30%
- Aménagement et bitumage de la traversée urbaine de PARAKOU et contournement (16,8km): 90%
- Aménagement et bitumage des routes FRONTIERE-TCHETTI-SAVALOU-(42km) et LOGOZOHE-GLAZOUE (17,54km) : 95%
- Travaux d'aménagement et bitumage de la RNIE7 : KANDI SEGBANA FR NIGERIA (121km) : 94%
- Travaux de réhabilitation de la route Akassato-Bohicon : 98%
- Etude et Travaux de réhabilitation de la route COME LOKOSSA DOGBO (63,40km) et de la bretelle Zounhouè-Athiémé-Frontière Togo : 70%

- Contournement de la ville de Natitingou : Phase d'ouverture de tracé et aménagement en terre (11,4km) : 35%
- Réhabilitation de la route Lomé-Cotonou et de facilitation du Transport routiers sur le Corridors Abidjan-Lagos (Phase 1) : Pahou-Ouidah-Hilacondji (77,5km) : 95%
- Reconstruction de la route PARAKOU DJOUGOU : 95%
- Appui à l'audit et à la clôture des projets achevés : 55%
- Etude des grands travaux routiers : 65%
- Construction du pont de TOVEGBAME sur l'axe AKPROMISSERETE-KPEDEKPO : 35%
- Projet de réalisation des travaux de franchissement du Bas-Fonds de Womey : 25%
- Construction de 24 Ouvrages Spécifiques sur le réseau de Pistes Rurales : 25%
- Programme d'urgence de désenclavement dans les localités du Bénin : Construction de 15 ponts métalliques : 60%
- Etude technico économique et construction d'un pont sur le fleuve MONO (ATHIEME, AGOMEY, GLOZOUN) : 98%
- Travaux de construction d'un pont sur le fleuve AFFON au PK 37 sur l'axe DJOUGOU PEHUNCO : 38%
- Programme de facilitation de transport sur les corridors BENIN-NIGER, ABIDJAN-LAGOS (Poste de Contrôle Juxtaposé d'Hilacondji et de Sème-Kraké) : 72%
- Extension du Poste de Péage/Pesage de HOUEGBO sur la RNIE2 : ND
- Projet d'Appui Institutionnel au MIT : 65%

### ***Ministère du Plan et du Développement (MPD)***

Le taux d'exécution physique du PIP au 31 décembre 2017 du MPD est de 64,24%. Dans ce ministère, le taux d'exécution physique de chaque projet et programme se présente comme suit :

- Projet de Construction, de Réhabilitation et d'Equipement des Bureaux et Résidences des Directions Départementales du Développement (PCREBR) : 88,30%
- Programme de Développement des Ressources Humaines (PDRH) : 94%
- Projet d'Appui Institutionnel du MPD (PAI) : 85,45%
- Projet de Mise en Place d'un Système performant de Pré-Archivage du PMD : 52,00%
- Programme de Renforcement de la Planification et de la Prospective (PRPP) : 61,80%



- Projet d'Appui aux Politiques Sociales (PAPS) : 60,84%
- Projet d'Appui à l'opérationnalisation des Stratégies de Développement (PASD) : 71,50%
- Projet Villages du Millénaire (PVM) : 45%
- Projet de Promotion de l'Entrepreneuriat Agricole pour le Transformation Socio-économique des Zones Rurales au Bénin (PPEA) : 61,00%
- Projet Commune Millénaire de Bonou pour un développement durable (PCM-Bonou) : 78,00%
- Programme de Construction d'une Banque des Projets (PCBP) : 51,50%
- Projet d'Appui au Renforcement des Acteurs du Secteur Privé (PARASEP) : 52,30%

### ***Ex-Ministère des Sports (Ex-MSp)***

Le taux d'exécution physique du PIP au 31 décembre 2017 du Ex-MSp est non disponible. Dans ce ministère, le taux d'exécution physique de chaque projet et programme se présente comme suit :

- Programme de Promotion et de Développement des Activités Sportives (PPDAS) : Non Disponible
- Programme de Création des Académiques Sportives (PCAS) : Non Disponible
- Programme de Développement de la Pratique du Sport à la Base (PDPSB) : Non Disponible
- Programme de Dynamisation de Ado TV (PDAT) : Non Disponible.

### ***Présidence de la République (PR)***

Le taux d'exécution physique du PIP au 31 décembre 2017 de la PR est de 41,67%. Dans cette institution, le taux d'exécution physique de chaque projet et programme se présente comme suit :

- Programme de construction, de réhabilitation et d'équipements des infrastructures de la présidence de la République et des structures rattachées : 54,29%.
- Projet de transfert des fonds des migrants au service du développement du BENIN : 29,04%.

### ***Ministère de l'Economie et des Finances (MEF)***

Le taux d'exécution physique du PIP au 31 décembre 2017 du MEF est de 60,75%. Dans ce ministère, le taux d'exécution physique de chaque projet et programme se présente comme suit :

- Projet d'Appui-conseils Macroéconomique et de Réduction de la Pauvreté : 60,91%
- Programme d'Amélioration de la Gestion des Finances Publiques : 77,67%
- Projet d'Appui à la Gouvernance Economique : 75,75%
- Projet d'Appui à l'Accroissement des Recettes Intérieures du Bénin : 70,25%
- Projet de Développement de l'Informatique : 54,36%
- Projet d'Appui Institutionnel : 59,25%
- Projet de Mise en Œuvre du Programme de Dénationalisation : 52,66%
- Programme d'Amélioration des Performances de la DGAE : 91,82%
- Programme d'Amélioration des Performances de la DGI : 26,39%
- Programme d'Amélioration des Performances de la Direction Générale des Douanes et Droits Indirects (DGDDI) : 97,62%
- Programme d'Amélioration des Performances de la DGTCP : 90,04%
- Etude, Achèvement et Construction des Bâtiments des Postes Comptables du Trésor : 18,16%
- Construction de Bureaux et de Casernes pour Poste de Douanes : 68,13%
- Construction de 14 bâtiments à Usage de Bureaux et de 14 logements pour les Responsables des Impôts : 54,23%
- Projet de Construction du Bâtiment des Archives et du Centre de Formation de l'Administration Centrale des Finances : 14%

### ***Ministère des Affaires Etrangères et de Coopération (MAEC)***

Le taux d'exécution physique du PIP au 31 décembre 2017 du MAEC est de **34,04%**. Dans ce ministère, le taux d'exécution physique de chaque projet et programme se présente comme suit :

- Projet « Renforcement de la diplomatie économique » : 24,50%
- Projet « Amélioration de la qualité des services consulaires » : 26,65%
- Programme de Dynamisation de l'Action Diplomatique et de la Coopération International : 19,06%
- Projet « Promotion de la Culture et du Tourisme Béninois à l'extérieur » : 48,7%
- Programme Spécial de Construction, de Rénovation et d'Acquisition des Chancelleries et Résidences des Ambassadeurs : 32,00%
- Projet Appui Institutionnel : 80,55%.

## **Ministère de l'Agriculture, de l'Élevage et de la Pêches (MAEP)**

Le taux d'exécution physique du PIP au 31 décembre 2017 du MAEP est de 50,05%. Dans ce ministère, le taux d'exécution physique de chaque projet et programme se présente comme suit :

### *Programme Agriculture : 51,53%*

- Appui aux programmes de recherches pour la génération de technologies d'adaptation et de Résilience des Filières Agricoles aux Changements Climatiques (ARFACC/INRAB) : 47,02%
- Aménagement HydroAgricole de la basse vallée du fleuve Mono : 20,27%
- Programme de Promotion de l'Agriculture (ProAgri) : 30,40%
- Programme d'Appui à la Croissance Economique Rural (PACER) : 87,92%
- Programme National de Promotion des Filières Agricoles au Bénin (PNPFA) : 19,00%
- Projet de Développement Agricole des Communes du Bénin (PDAC) : 100,00%
- Projet de Productivité Agricole en Afrique de l'Ouest (PPAO-Bénin) : 23,00%
- Projet de Sécurité Alimentaire par l'Aménagement des Bas-fonds et le Renforcement des Capacités de Stockage au Bénin (PSAAB) : 42,23%
- Projet d'Appui aux Infrastructures Agricoles dans la Vallée de l'Ouémé (PAIA-VO) : 76,00%
- Projet d'Amélioration de la Productivité Agricole de Petites Exploitations (PAPAPE) : 37,70%
- Projet de Sécurité Alimentaire par l'Intensification Agricole au Bénin (PSAIA) : 52,97%
- Projet d'Appui à la Production Vivrière et de Renforcement de la Résilience dans l'Alibori, le Borgou et les Collines (PAPVIRE-ABC) : 69,15%
- Projet de Développement des Périmètres Irrigués en Milieu rural (PDPIM) : 28,15%
- Projet d'Appui au Développement du Maraîchage (PADMAR) : 79,78%
- Programme d'appui au développement des Filières (PROFI) : 20,94%
- Programme Multisectoriel d'Alimentation, de Santé et de Nutrition (PMASN) : 69,96%
- Projet d'Appui à la Diversification Agricole (PADA) : 61,17%
- Projet d'Appui au Développement des Collines (PADAC) : 61,96%

### *Programme Elevage : 67,10%*

- Projet d'Appui aux Filières Lait et Viande (PAFILAV) : 67,10%

*Programme Pêche et Aquaculture : 46,14%*

- *Projet de Vulgarisation de l'Aquaculture Continentale (ProVAC) : 46,14%*

*Programme Pilotage et Soutien des Services : 35,44%*

- *Projet d'Appui au Renforcement des Capacités d'Intervention des CARDER (PARCI-CARDER) : 40,32%*
- *Projet d'Appui à l'Analyse des Politiques, à la Planification et au Suivi du Secteur Agricole (PAPSSA) : 53,70%*
- *Recensement National de l'Agriculture (phase 2) : 15,00%*
- *Projet d'Appui à la Sécurisation des Revenus des Exploitants Agricoles (PASREA II) : 21,31%*
- *FADeC-Investissement : 41,67%*
- *Règlement décomptes projets clôturés : 35,00%*
- *Projet d'Appui à la Promotion des Services Financiers Ruraux Adaptés (PAPSFRA) : 41,06%*

## Annexe 2 : Tableau récapitulatif

N° D'ORDRE	INSTITUTIONS / MINISTERES	PREVISIONS 2017 EN MILLIERS DE FCFA	ENGAGEMENTS	TAUX ENG.	ORDONNANCEMENTS	TAUX ORDON.	TEP
1	PRESIDENCE DE LA REPUBLIQUE (PR)	1 307 336,00	705 687,38	53,98%	601 218,25	45,99%	41,67%
2	MINISTERE DE LA DEFENSE NATIONALE (MDN)	27 774 939,00	20 665 060,58	74,40%	12 003 083,10	43,22%	37,07%
3	MINISTERE DE L'ECONOMIE ET DES FINANCES (MEF)	11326 000,00	5 491 493,65	48,49%	4 215 727,87	37,22%	60,75%
4	MINISTERE DE LA JUSTICE ET DE LA LEGISLATION (MJL)	12 106 340,00	7 720 104,69	63,77%	2 714 944,23	22,43%	44,20%
5	MINISTERE DU TRAVAIL, DE LA FONCTION PUBLIQUE ET DES AFFAIRES SOCIALES (MTFPAS)	16 727 916,00	15 384 508,97	91,97%	11 590 878,88	69,29%	68,98%
6	MINISTERE DE L'ECONOMIE NUMERIQUE ET DE LA COMMUNICATION (MENC)	26 722 158,00	10 311 237,97	38,59%	9 595 257,03	35,91%	25,05%
7	MINISTERE DE L'INDUSTRIE, DU COMMERCE ET DE L'ARTISANAT (MICA)	7 215 828,00	3 551 483,55	49,22%	1 681 074,10	23,30%	45,27%
8	MINISTERE DE LA SANTE (MS)	31 130 559,00	11 339 004,09	36,42%	8 789 673,81	28,23%	63,22%
9	MINISTERE DE L'ENERGIE, DE L'EAU ET DES MINES (MEEM)	146 028 200,00	72 371 295,74	49,56%	70 441 708,78	48,24%	52,36%
10	MINISTERE DU TOURISME ET DE LA CULTURE (MTC)	30 912 680,00	5 329 397,87	17,24%	1 426 345,88	4,61%	35,26%
11	MINISTERE DE L'AGRICULTURE, DE L'ELEVAGE ET DE LA PECHE (MAEP)	67 990 766,00	22 253 078,45	32,73%	19 604 178,62	28,83%	50,24%
12	MINISTERE DES SPORTS (MSp)	12 081 657,00	11 821 651,80	97,85%	0,00	0,00%	ND
13	MINISTERE DE L'ENSEIGNEMENT SUPERIEUR ET DE LA RECHERCHE SCIENTIFIQUE (MESRS)	34 282 200,00	6 432 886,05	18,76%	4 335 290,80	12,65%	ND

14	MINISTERE DES INFRASTRUCTURES ET DES TRANSPORTS (MIT)	158 985 367,00	43 219 832,05	27,18%	40 422 226,85	25,43%	58,18%
15	MINISTERE DU CADRE DE VIE ET DU DEVELOPPEMENT DURABLE (MCVDD)	144 250 263,00	79 800 250,47	55,32%	48 369 770,61	33,53%	61,35%
16	MINISTERE DE L'INTERIEUR ET DE LA SECURITE PUBLIQUE (MISP)	17 022 165,00	4 809 456,52	28,25%	2 902 951,61	17,05%	48,90%
17	MINISTERE DE LA DECENTRALISATION ET DE LA GOUVERNANCE LOCALE (MDGL)	17 431 233,00	14 101 794,35	80,90%	13 425 484,57	77,02%	78,08%
18	MINISTERE DES ENSEIGNEMENTS MATERNEL ET PRIMAIRE	13 121 240,00	9 330 515,88	71,11%	5 577 379,38	42,51%	54,06%
19	MINISTERE DES ENSEIGNEMENTS SECONDAIRE, TECHNIQUE ET DE FORMATION PROFESSIONNELLE	16 569 988,00	7 837 348,86	47,30%	4 483 730,64	27,06%	40,00%
20	MINISTERE DES AFFAIRES ETRANGERES ET DE LA COOPERATION	9 061 243	2 903 017	32,04%	576 436	6,36%	ND
21	MINISTERE DU PLAN ET DU DEVELOPPEMENT	6 268 922,00	1 658 886,37	26,46%	1 658 289,79	26,45%	64,24%
TOTAL		808 317 000,00	357037991,89	44,17%	264 415 650,86	32,71%	

Source : DGPSIP sur la base des données collectées au niveau du SIGFIP, de la CAA et ministères sectoriels et institution, décembre 2017